



แผนการบริหารจัดการความเสี่ยง

ประจำปีงบประมาณ พ.ศ.๒๕๖๔

ของ

เทศบาลตำบลทพรหม

อำเภอขลุง จังหวัดจันทบุรี



แผนการบริหารจัดการความเสี่ยง

ประจำปีงบประมาณ พ.ศ.๒๕๖๔

ของ

เทศบาลตำบลทกพรหม

อำเภอขลุง จังหวัดจันทบุรี



ประกาศเทศบาลตำบลทกพรหม

เรื่อง การใช้แผนการบริหารจัดการความเสี่ยง ประจำปีงบประมาณ พ.ศ.๒๕๖๔

ด้วยเทศบาลตำบลทกพรหม ได้ดำเนินการจัดทำแผนการบริหารจัดการความเสี่ยง ประจำปีงบประมาณ พ.ศ.๒๕๖๔ แล้วเสร็จ โดยความเห็นชอบของคณะกรรมการบริหารจัดการความเสี่ยงของเทศบาลตำบลทกพรหม และโดยการอนุมัติของนายกเทศมนตรีตำบลทกพรหม อาศัยอำนาจตามความในมาตรา ๗๙ พระราชบัญญัติวินัยการเงินการคลัง พ.ศ.๒๕๖๑ ข้อ ๓ แห่งหลักเกณฑ์กระทรวงการคลัง ว่าด้วย มาตรฐาน และหลักเกณฑ์ปฏิบัติการบริหารจัดการความเสี่ยงสำหรับหน่วยงานภาครัฐ พ.ศ.๒๕๖๒ ข้อ ๔ หลักเกณฑ์ปฏิบัติการบริหารจัดการความเสี่ยงสำหรับหน่วยงานของรัฐ และหนังสือกระทรวงการคลัง ที่ กค ๐๔๐๙.๔/ว ๒๓ ลงวันที่ ๑๙ มีนาคม ๒๕๖๒

เทศบาลตำบลทกพรหม จึงประกาศใช้แผนการบริหารจัดการความเสี่ยง ประจำปีงบประมาณ พ.ศ.๒๕๖๔ เพื่อให้การดำเนินงานบรรลุวัตถุประสงค์ตามยุทธศาสตร์ที่เทศบาลตำบลทกพรหมกำหนด ทั้งนี้ ตั้งแต่บัดนี้เป็นต้นไป สามารถดาวน์โหลดข้อมูลได้ที่ www.tokpromcity.go.th

จึงประกาศมาให้ทราบโดยทั่วกัน

ประกาศ ณ วันที่ ๓๐ ธันวาคม ๒๕๖๓

(นายสุนทร สันติมิตร)

นายกเทศมนตรีตำบลทกพรหม

คำนำ

เทศบาลตำบลตงขาม อำเภอลำปาง จังหวัดลำปาง ได้กำหนดให้มีการนำระบบการบริหารความเสี่ยง มาใช้ในกระบวนการบริหารงานตามยุทธศาสตร์การพัฒนาด้านต่าง ๆ เพื่อให้ส่วนราชการสามารถปฏิบัติงานตามยุทธศาสตร์และแนวทางในการบริหารงานตามเป้าหมายที่กำหนดไว้ได้อย่างมีประสิทธิภาพและประสิทธิผล เทศบาลตำบลตงขาม จึงจัดทำแผนการบริหารจัดการความเสี่ยง ประจำปีงบประมาณ พ.ศ. ๒๕๖๔ โดยพิจารณาจากความเสี่ยง ๔ ด้านหลัก ดังนี้

๑. ความเสี่ยงด้านกลยุทธ์ (Strategic Risk)
๒. ความเสี่ยงด้านการดำเนินงาน (Operational Risk)
๓. ความเสี่ยงด้านการเงิน (Financial Risk)
๔. ความเสี่ยงด้านกฎ ระเบียบ ขอบบังคับ (Compliance Risk)

คณะกรรมการบริหารจัดการความเสี่ยง
เทศบาลตำบลตงขาม

สารบัญ

หน้า

| | |
|---|----|
| คำนำ | |
| สารบัญ | |
| ส่วนที่ ๑ บทนำ | |
| ๑.๑ ข้อมูลทั่วไป | ๑ |
| ๑.๒ วิสัยทัศน์ พันธกิจ ยุทธศาสตร์ เป้าประสงค์ ตัวชี้วัด | ๑ |
| ๑.๓ โครงสร้างหน่วยงาน | ๖ |
| ส่วนที่ ๒ นโยบายและการบริหารจัดการความเสี่ยง | ๘ |
| ๒.๑ หลักการและเหตุผล | ๘ |
| ๒.๒ นโยบายการบริหารความเสี่ยง | ๙ |
| ๒.๓ บทบาทหน้าที่และความรับผิดชอบตามโครงสร้าง | ๙ |
| ๒.๔ โครงสร้างการบริหารจัดการความเสี่ยง | ๙ |
| ๒.๕ กระบวนการการบริหารจัดการความเสี่ยง | ๑๐ |
| ๒.๖ องค์ประกอบของการบริหารจัดการความเสี่ยง | ๑๑ |
| ๒.๗ การทบทวนปรับปรุงแผนการบริหารจัดการความเสี่ยง | ๑๑ |
| ๒.๗ ปฏิทินการดำเนินงานบริหารจัดการความเสี่ยง | ๑๘ |
| ส่วนที่ ๓ แผนการบริหารจัดการความเสี่ยง | ๑๙ |
| ๓.๑ การระบุและวิเคราะห์ความเสี่ยง | ๒๐ |
| ๓.๒ การจัดการและควบคุมความเสี่ยง | ๒๐ |
| ๓.๓ แผนบริหารจัดการความเสี่ยง | ๒๔ |
| ภาคผนวก | ๒๘ |
| คำสั่งแต่งตั้งคณะกรรมการบริหารจัดการความเสี่ยงของเทศบาลตำบลทกพรหม | |

ส่วนที่ ๑ บทนำ

๑.๑ ข้อมูลทั่วไปของเทศบาลตำบลตกพรม

๑.๑.๑ ที่ตั้ง สำนักงานเทศบาลตำบลตกพรม ตั้งอยู่เลขที่ ๒๕ หมู่ที่ ๖ ตำบลตกพรม อำเภอชลุง จังหวัดจันทบุรี โดยมีระยะห่างจากอำเภอชลุงประมาณ ๓๕ กิโลเมตร โดยมีอาณาเขตติดต่อกับพื้นที่ใกล้เคียงดังนี้

ทิศเหนือ ติดต่อกับเทศบาลตำบลบ่อเวฬุ อำเภอชลุง จังหวัดจันทบุรี

ทิศใต้ ติดต่อกับองค์การบริหารส่วนตำบลวังสรรพรส อำเภอชลุง จังหวัดจันทบุรี

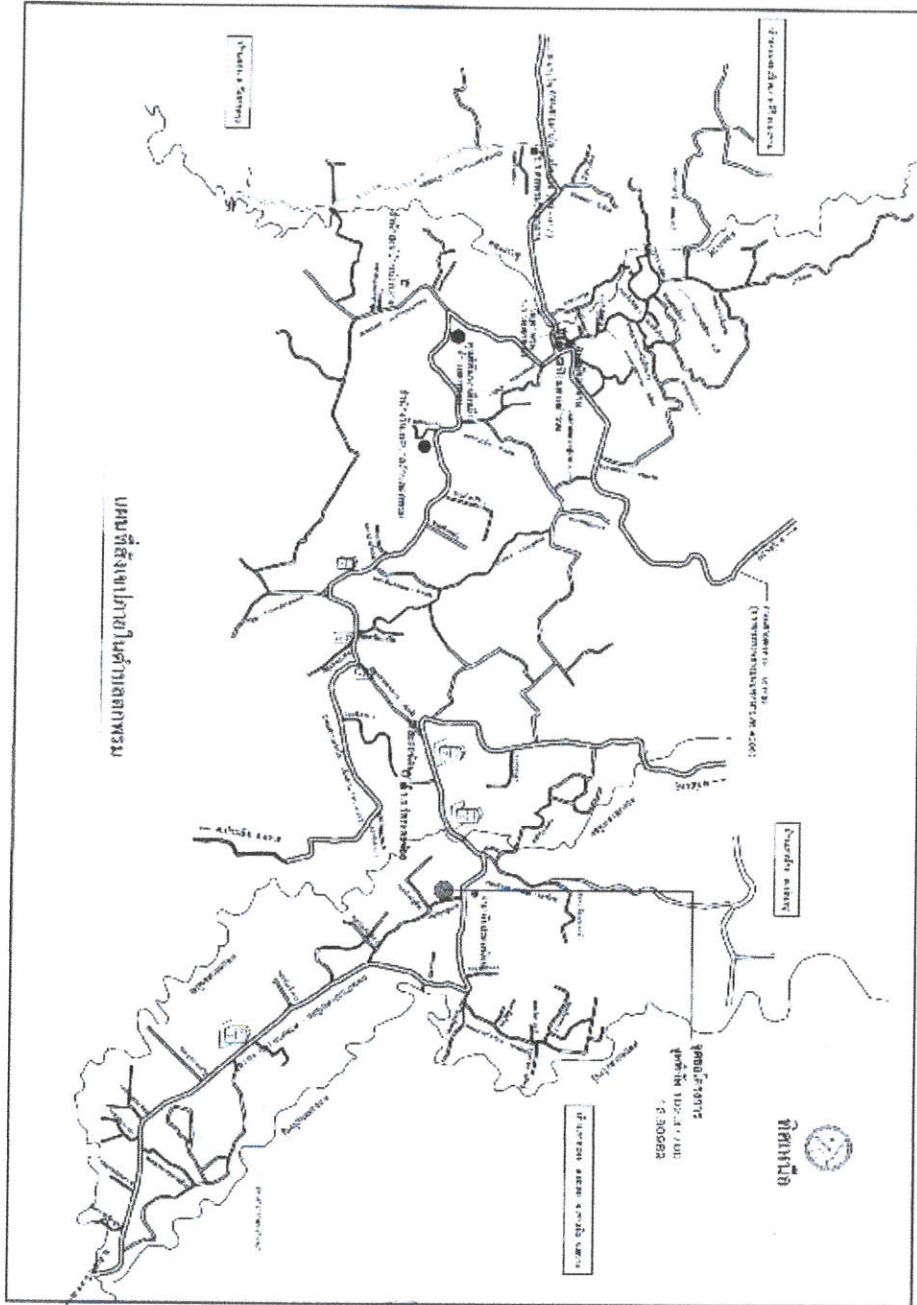
ทิศตะวันออก ติดต่อกับองค์การบริหารส่วนตำบลประณีตและตำบลสะตอ อำเภอเขาสมิงจังหวัดตราด

ทิศตะวันตก ติดต่อกับองค์การบริหารส่วนตำบลมาบไพ อำเภอชลุง จังหวัดจันทบุรี และเทศบาลตำบลอ่างศิรี อำเภอมะขาม จังหวัดจันทบุรี

๑.๑.๒ เนื้อที่ มีเนื้อที่ทั้งหมด ๕๓,๕๙๓.๗๕ ไร่ หรือ ๘๕.๗๕ ตารางกิโลเมตร โดยแยกเป็นรายหมู่บ้าน ดังนี้

| ชื่อหมู่บ้าน |
|------------------------|
| หมู่ที่ ๑ บ้านตกชี |
| หมู่ที่ ๒ บ้านตกพรม |
| หมู่ที่ ๓ บ้านสะตอน้อย |
| หมู่ที่ ๔ บ้านสี่เสียด |
| หมู่ที่ ๕ บ้านเพกา |
| หมู่ที่ ๖ บ้านอ่างเอ็ด |
| หมู่ที่ ๗ บ้านปงชี |
| หมู่ที่ ๘ บ้านวันทอง |
| หมู่ที่ ๙ บ้านลำอ่อน |
| หมู่ที่ ๑๐ บ้านป่อกลาง |
| หมู่ที่ ๑๑ บ้านชากราว |

๑.๑.๓ แผนที่เทศบาลตำบลทกพรหม อำเภอขลุง จังหวัดจันทบุรี

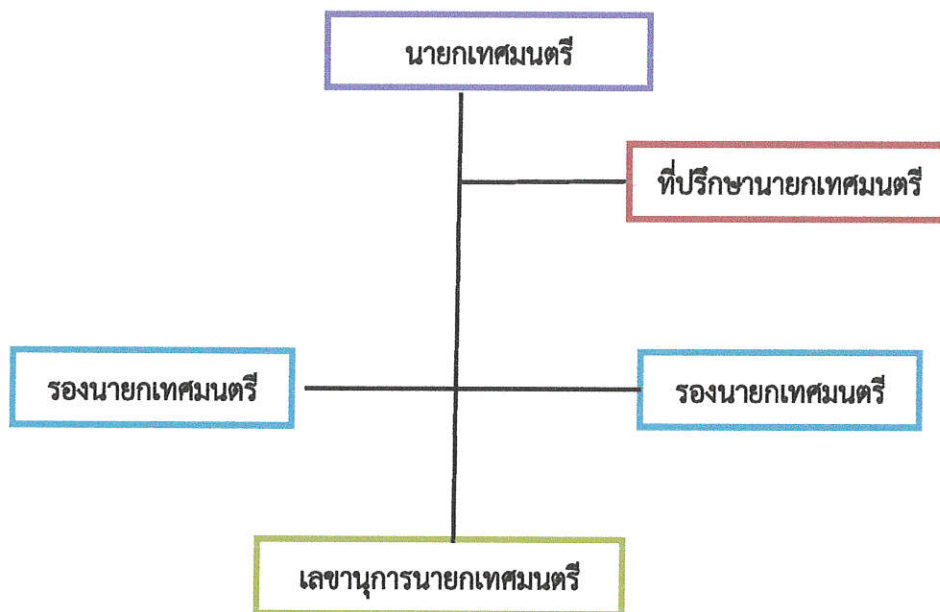


๑.๑.๔ ข้อมูลเกี่ยวกับศักยภาพของเทศบาลตำบลดกพรม

๑.๑.๔.๑ คณะผู้บริหารเทศบาลตำบลดกพรม

| | | |
|----------------|-----------|--------------------------------|
| ๑. นายสุนทร | สันติมิตร | นายกเทศมนตรีตำบลดกพรม |
| ๒. นายชุมพล | เจนจัดการ | รองนายกเทศมนตรีตำบลดกพรม |
| ๓. นายสุรพงษ์ | บำรุงวงศ์ | รองนายกเทศมนตรีตำบลดกพรม |
| ๔. นายกันตภณ | ชุ่มกมล | เลขานุการนายกเทศมนตรีตำบลดกพรม |
| ๕. นายพิสิฐชัย | นิสัยชื่อ | ที่ปรึกษานายกเทศมนตรีตำบลดกพรม |

โครงสร้างคณะผู้บริหาร



ข้อมูลด้านการศึกษาของคณะผู้บริหาร

| คณะผู้บริหาร | ระดับการศึกษา |
|-----------------------|-------------------|
| นายกเทศมนตรี | ปริญญาตรี |
| รองนายกเทศมนตรี | ปริญญาตรี |
| รองนายกเทศมนตรี | ปริญญาตรี |
| เลขานุการนายกเทศมนตรี | ปริญญาตรี |
| ที่ปรึกษานายกเทศมนตรี | ประถมศึกษาปีที่ ๖ |

๑.๑.๔.๒ ฝ่ายนิติบัญญัติ สมาชิกสภาเทศบาลตำบลตกพรม

| สมาชิกสภาเทศบาลตำบลตกพรม | |
|--------------------------------|--------------------------------|
| ๑. นางสาวสุโก บำรุง | ประธานสภาเทศบาลตำบลตกพรม |
| ๒. นายสมพิศ จิตสุข | รองประธานสภาเทศบาลตำบลตกพรม |
| ๓. นายสุทิน ศรีหมื่น | สมาชิกสภาเทศบาลตำบลตกพรม เขต ๑ |
| ๔. นายธัญญา ชัยมงคล | สมาชิกสภาเทศบาลตำบลตกพรม เขต ๑ |
| ๕. นายโกวิท กะจะวงษ์ | สมาชิกสภาเทศบาลตำบลตกพรม เขต ๑ |
| ๖. นางวัชระ สาวีรัตน์ | สมาชิกสภาเทศบาลตำบลตกพรม เขต ๑ |
| ๗. นางสาวรัตนา ชุ่มกมล | สมาชิกสภาเทศบาลตำบลตกพรม เขต ๑ |
| ๘. นายธงชัย จำแทนทะรัง | สมาชิกสภาเทศบาลตำบลตกพรม เขต ๒ |
| ๙. นายประเสริฐ มานะเจริญทรัพย์ | สมาชิกสภาเทศบาลตำบลตกพรม เขต ๒ |
| ๑๐. นายชัชวาล สีสด | สมาชิกสภาเทศบาลตำบลตกพรม เขต ๒ |
| ๑๑. นายจารึก อินญาญาณยศ | สมาชิกสภาเทศบาลตำบลตกพรม เขต ๒ |
| ๑๒. นายอดิศักดิ์ สันติมิตร | สมาชิกสภาเทศบาลตำบลตกพรม เขต ๒ |

๑.๑.๕ ด้านการเมืองการปกครอง

๑.๑.๕.๑ เขตการปกครอง เทศบาลตำบลตกพรมแบ่งเขตการปกครองเป็น ๑๑ หมู่บ้าน

- หมู่ที่ ๑ บ้านตกชี
- หมู่ที่ ๒ บ้านตกพรม
- หมู่ที่ ๓ บ้านสะตอน้อย
- หมู่ที่ ๔ บ้านสีเสียด
- หมู่ที่ ๕ บ้านเพกา
- หมู่ที่ ๖ บ้านอ่างเอ็ด
- หมู่ที่ ๗ บ้านปงชี
- หมู่ที่ ๘ บ้านวันทอง
- หมู่ที่ ๙ บ้านลำอ่อน
- หมู่ที่ ๑๐ บ้านป่อกลาง
- หมู่ที่ ๑๑ บ้านชากราว

๑.๑.๕.๒ การเลือกตั้ง

เทศบาลตำบลตกพรมแบ่งเขตเลือกตั้งออกเป็น ๒ เขตเลือกตั้ง

เขตเลือกตั้งที่ ๑ มี ๕ หมู่บ้าน ได้แก่

- หมู่ที่ ๑ บ้านตกชี
- หมู่ที่ ๒ บ้านตกพรม
- หมู่ที่ ๔ บ้านสีเสียด
- หมู่ที่ ๕ บ้านเพกา
- หมู่ที่ ๙ บ้านลำอ่อน

เขตเลือกตั้งที่ ๒ มี ๖ หมู่บ้าน ได้แก่

- หมู่ที่ ๓ บ้านสะตอน้อย
- หมู่ที่ ๖ บ้านอ่างเอียด
- หมู่ที่ ๗ บ้านปงซี
- หมู่ที่ ๘ บ้านวันทอง
- หมู่ที่ ๑๐ บ้านปอกลาง
- หมู่ที่ ๑๑ บ้านซากราว

๑.๑.๖ จำนวนประชากร

ประชากร จำนวน ๔,๑๙๘ คน ชาย ๒,๐๒๙ คน หญิง ๒,๑๖๙ คน ประชากรมีความหนาแน่นเฉลี่ย ๔๘.๙๕ คน/ตารางกิโลเมตร

ตาราง แสดงจำนวนประชากรของตำบลตกพรหมจำแนกตามหมู่บ้านและเพศ

| ชื่อหมู่บ้าน | จำนวนครัวเรือน | รวมประชากร | ชาย | หญิง |
|-------------------------|----------------|--------------|--------------|--------------|
| หมู่ที่ ๑ บ้านตกซี | ๑๒๗ | ๔๑๐ | ๒๐๓ | ๒๐๗ |
| หมู่ที่ ๒ บ้านตกพรหม | ๑๘๖ | ๔๘๐ | ๒๔๑ | ๒๓๙ |
| หมู่ที่ ๓ บ้านสะตอน้อย | ๑๖๓ | ๔๕๓ | ๒๐๗ | ๒๔๖ |
| หมู่ที่ ๔ บ้านสีเสียด | ๗๗ | ๒๓๗ | ๑๑๙ | ๑๑๘ |
| หมู่ที่ ๕ บ้านเพกา | ๒๖๗ | ๕๕๑ | ๒๕๖ | ๒๙๕ |
| หมู่ที่ ๖ บ้านอ่างเอียด | ๑๒๐ | ๓๕๑ | ๑๖๘ | ๑๘๓ |
| หมู่ที่ ๗ บ้านปงซี | ๙๔ | ๒๕๗ | ๑๐๙ | ๑๔๘ |
| หมู่ที่ ๘ บ้านวันทอง | ๑๑๐ | ๓๒๔ | ๑๕๖ | ๑๖๘ |
| หมู่ที่ ๙ บ้านลำอ่อน | ๑๓๑ | ๔๐๑ | ๒๐๓ | ๑๙๘ |
| หมู่ที่ ๑๐ บ้านปอกลาง | ๑๓๕ | ๓๗๕ | ๑๘๔ | ๑๙๑ |
| หมู่ที่ ๑๑ บ้านซากราว | ๑๕๒ | ๓๘๒ | ๑๗๘ | ๒๐๔ |
| รวม | ๑,๕๓๔ | ๔,๑๙๘ | ๒,๐๒๙ | ๒,๑๖๙ |

ตาราง แสดงจำนวนประชากรของตำบลตกพรหมจำแนกตามเพศและช่วงอายุ

| ช่วงอายุ | ชาย | หญิง | รวม |
|-------------|--------------|--------------|--------------|
| ๐ - ๕ ปี | ๑๕๐ | ๑๖๔ | ๓๑๔ |
| ๖ - ๑๗ ปี | ๓๑๖ | ๓๔๓ | ๖๕๙ |
| ๑๘ - ๓๕ ปี | ๕๘๙ | ๖๒๕ | ๑,๒๑๔ |
| ๓๖ - ๕๙ ปี | ๗๓๑ | ๗๖๐ | ๑,๔๙๑ |
| ๖๐ ปีขึ้นไป | ๒๔๓ | ๒๗๗ | ๕๒๐ |
| รวม | ๒,๐๒๙ | ๒,๑๖๙ | ๔,๑๙๘ |

ข้อมูลอ้างอิง สำนักทะเบียนท้องถิ่นเทศบาลตำบลตกพรหม ณ เดือน ธันวาคม ๒๕๖๓

๑.๑.๗ การศึกษา

| | | |
|--|----|------|
| - โรงเรียนประถมศึกษา | ๒ | แห่ง |
| - โรงเรียนมัธยมศึกษาตอนต้น | ๒ | แห่ง |
| - โรงเรียนมัธยมศึกษาตอนปลาย | ๑ | แห่ง |
| - ที่อ่านหนังสือพิมพ์ประจำหมู่บ้าน/ห้องสมุดประชาชน | ๑๑ | แห่ง |
| - ศูนย์การเรียนรู้ของศูนย์การศึกษานอกโรงเรียน | ๑ | แห่ง |
| - ศูนย์พัฒนาเด็กเล็ก | ๑ | แห่ง |

๑.๑.๘ การสาธารณสุข

- โรงพยาบาลส่งเสริมสุขภาพตำบล ๒ แห่ง
- อัตราการมีและใช้ส้วมราดน้ำครบทุกครัวเรือน

๑.๑.๑๐ ความปลอดภัยในชีวิตและทรัพย์สิน

- ที่ทำการตำรวจชุมชนตำบล (ป้อม) ๑ แห่ง
- มีการจัดเวรยามออกตรวจในพื้นที่ตำบลตกพรหม

๑.๒ วิสัยทัศน์ พันธกิจ ยุทธศาสตร์**๑.๒.๑ วิสัยทัศน์ของเทศบาลตำบลตกพรหม**

“ตกพรหมเมืองน่าอยู่ สาธารณูปโภคและคมนาคมครบครัน สร้างเศรษฐกิจให้มั่นคง ดำรงอยู่ด้วยความเป็นชุมชนที่เข้มแข็ง”

๑.๒.๒ พันธกิจ

๑. สร้างสังคมเป็นธรรมและเป็นสังคมที่มีคุณภาพ ทุกคนมีความมั่นคงในชีวิต ได้รับการคุ้มครองทางสังคมที่มีคุณภาพอย่างทั่วถึงและเท่าเทียม มีโอกาสเข้าถึงทรัพยากรและกระบวนการยุติธรรมอย่างเสมอภาค ทุกภาคส่วนได้รับการเสริมพลังให้สามารถมีส่วนร่วมในกระบวนการพัฒนา ภายใต้ระบบบริหารจัดการภาครัฐที่โปร่งใส เป็นธรรม

๒. พัฒนาคุณภาพคนไทยให้มีคุณธรรม เรียนรู้ตลอดชีวิต มีทักษะและการดำรงชีวิตอย่างเหมาะสมในแต่ละช่วงวัย สถาบันทางสังคมและชุมชนท้องถิ่นมีความเข้มแข็ง สามารถปรับตัวรู้เท่าทันกับการเปลี่ยนแปลง

๓. พัฒนาฐานการผลิตและบริการให้เข้มแข็งและมีคุณภาพบนฐานความรู้ความคิดสร้างสรรค์ และภูมิปัญญา สร้างความมั่นคงด้านอาหารและพลังงาน ปรับโครงสร้างการผลิตและการบริโภคให้เป็นมิตรกับสิ่งแวดล้อม พร้อมสร้างความเชื่อมโยงกับประเทศในภูมิภาคเพื่อความมั่นคงทางเศรษฐกิจและสังคม

๔. สร้างความมั่นคงของฐานทรัพยากรธรรมชาติและสิ่งแวดล้อม สนับสนุนการมีส่วนร่วมของชุมชน รวมทั้งสร้างภูมิคุ้มกันเพื่อรองรับผลกระทบจากการเปลี่ยนแปลงสภาพภูมิอากาศและภัยพิบัติทางธรรมชาติ

๑.๒.๓ ยุทธศาสตร์การพัฒนายุทธศาสตร์การพัฒนาของเทศบาลตำบลตกพรหม

๑. ยุทธศาสตร์ด้านการพัฒนาโครงสร้างพื้นฐาน
๒. ยุทธศาสตร์ด้านการส่งเสริมและพัฒนาคุณภาพชีวิตให้กับประชาชน
๓. ยุทธศาสตร์ด้านการจัดระเบียบชุมชน สังคม และการรักษาความสงบเรียบร้อย
๔. ยุทธศาสตร์ด้านการปกครองและการบริหารจัดการ

๕. ยุทธศาสตร์ด้านการส่งเสริมการเกษตร การท่องเที่ยว และการอนุรักษ์ธรรมชาติและสิ่งแวดล้อม

๖. ยุทธศาสตร์ด้านการอนุรักษ์ฟื้นฟู ฝึบสาน ศิลปะ วัฒนธรรม จารีตประเพณี และภูมิปัญญาท้องถิ่น

๑.๒.๔ เป้าประสงค์

๑. เพื่อพัฒนาระบบโครงสร้างพื้นฐาน แหล่งน้ำกิน น้ำใช้ น้ำเพื่อการเกษตรให้เพียงพอและให้มีประสิทธิภาพที่ดีขึ้น

๒. เพื่อเป็นการพัฒนาและส่งเสริมให้ประชาชนมีคุณภาพชีวิตที่ดีและมีรายได้เพิ่มมากขึ้น

๓. เพื่อส่งเสริมและพัฒนาสตรี เด็ก เยาวชน ผู้สูงอายุ และผู้พิการ

๔. เพื่อส่งเสริมการศึกษา การกีฬา

๕. เพื่อเป็นการเสริมสร้างความเข้มแข็งของชุมชนให้สามารถแก้ไขปัญหาและพึ่งตนเองได้โดยอาศัยการมีส่วนร่วมของประชาชนในชุมชนและการเสริมสร้างระบอบประชาธิปไตยในชุมชน

๖. เพื่อส่งเสริมให้ประชาชนมีส่วนร่วมในการพัฒนาท้องถิ่นและสร้างเครือข่ายด้านประชาธิปไตย

๗. เพื่อพัฒนาขีดความสามารถในการให้บริการประชาชนและการปฏิบัติงานของเจ้าหน้าที่

๘. เพื่อส่งเสริมให้ประชาชนมีส่วนร่วมในการอนุรักษ์ทรัพยากรธรรมชาติและสิ่งแวดล้อมร่วมกัน

๙. เพื่อส่งเสริมให้ประชาชนมีส่วนร่วมในการอนุรักษ์ ฟื้นฟู ฝึบสาน ศิลปะ วัฒนธรรม จารีตประเพณี และภูมิปัญญาท้องถิ่น

๑.๒.๕ ตัวชี้วัด

๑. ร้อยละความยาวของจำนวนระยะของถนนที่เป็นผิวจราจรแบบ คสล./ลาดยางในตำบลเพิ่มมากขึ้น

๒. จำนวนของแหล่งน้ำที่ได้รับการพัฒนาสามารถกัก เก็บ น้ำได้เพิ่มขึ้น

๓. ระบบไฟฟ้าสาธารณะ ระบบประปา ได้รับการบำรุงรักษาและขยายเพิ่มขึ้นและสามารถใช้งานได้

๔. จำนวนกิจกรรมการที่ส่งเสริมให้กับประชาชนในการพัฒนาอาชีพและการเพิ่มรายได้

๕. จำนวนกิจกรรมการที่ส่งเสริมให้กับประชาชนในการพัฒนาการศึกษา การกีฬา

๖. ร้อยละของจำนวนประชากรในตำบลที่มีการรวมกลุ่มการประกอบอาชีพเพิ่มขึ้น

๗. ร้อยละของคนชรา ผู้ด้อยโอกาส คนพิการและผู้ป่วยเอดส์ที่ได้รับได้รับสวัสดิการที่รัฐจัดให้

๘. ร้อยละของประชากรมีระบบบริการสุขภาพที่ดีมาตรฐานและทั่วถึงจำนวนกิจกรรมที่เกี่ยวกับความปลอดภัยในชีวิตและทรัพย์สิน

๙. จำนวนโครงการเพื่อส่งเสริมให้ชุมชนมีความเข้มแข็งและมีส่วนร่วมในการพัฒนาท้องถิ่น

๑๐. ร้อยละของจำนวนประชาชนในตำบลที่เข้ามามีส่วนร่วมในการพัฒนาท้องถิ่นเพิ่มขึ้น

๑๑. ร้อยละของผู้ประชาชนที่มีความพึงพอใจต่อผลการดำเนินงาน

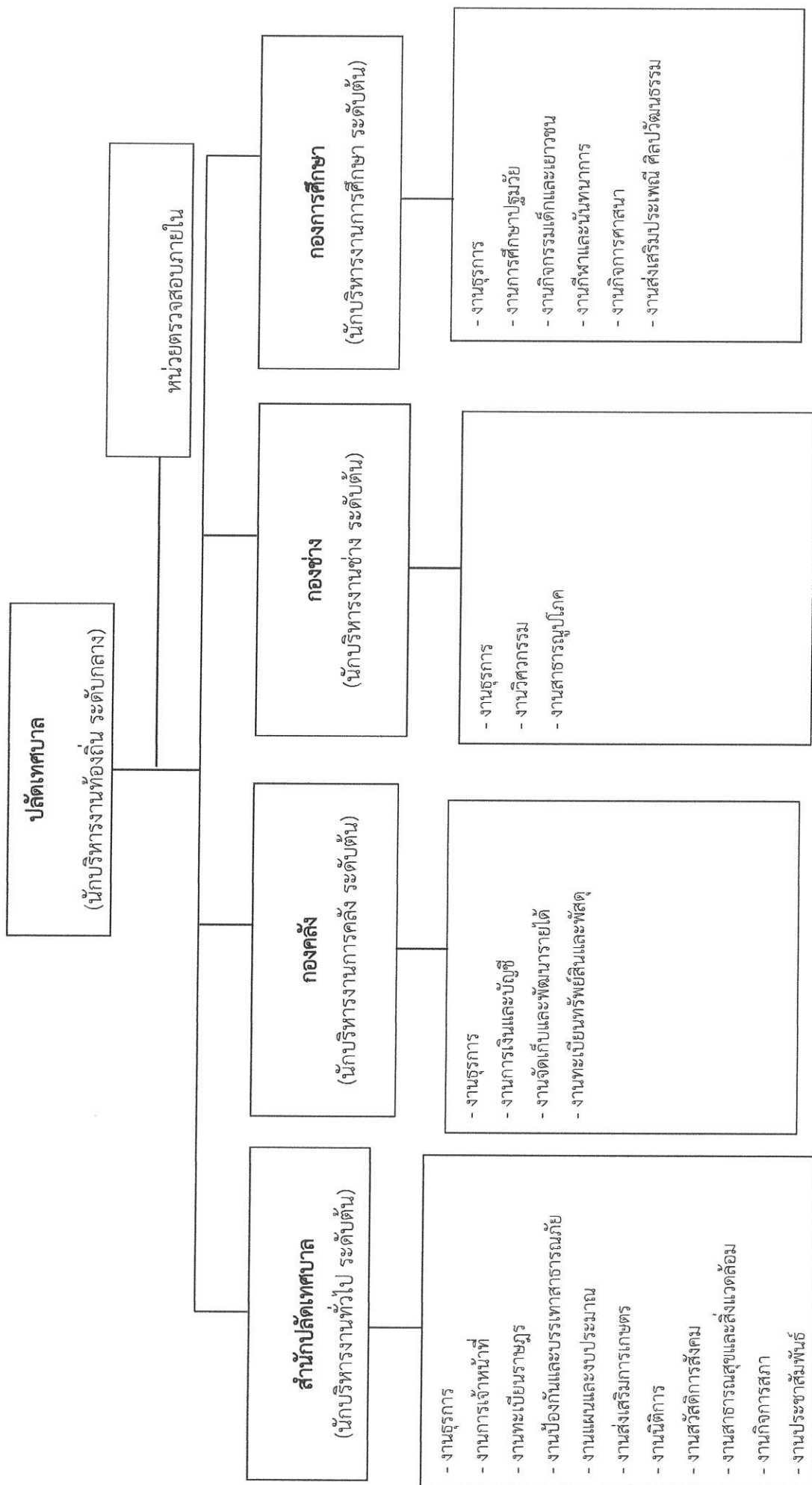
๑๒. จำนวนโครงการที่ได้นำแนวทางหลักปรัชญาของเศรษฐกิจพอเพียงมาประยุกต์ใช้ในการดำรงชีวิต

๑๓. จำนวนโครงการเพื่อการอนุรักษ์และการจัดการด้านสิ่งแวดล้อมและการบริหารการจัดการ

ขยะมูลฝอยและสิ่งปฏิกูล

๑๔. จำนวนกิจกรรมที่ส่งเสริม สนับสนุนด้านการศึกษา การอนุรักษ์ ศิลปะ วัฒนธรรม จารีตประเพณีและภูมิปัญญาท้องถิ่นเพิ่มมากขึ้น

๑.๓ โครงสร้างหน่วยงาน



ส่วนที่ ๒ นโยบายและการบริหารจัดการความเสี่ยง

๒.๑ หลักการและเหตุผล

การบริหารความเสี่ยงเป็นเครื่องมือทางกลยุทธ์ที่สำคัญตามหลักการกำกับดูแลกิจการที่ดีที่จะช่วยให้การบริหารงานและการตัดสินใจด้านต่าง ๆ อาทิการวางแผน การกำหนดกลยุทธ์ การติดตามควบคุมและประเมินผลการปฏิบัติงาน ตลอดจนการใช้ทรัพยากรต่าง ๆ อย่างเหมาะสม มีประสิทธิภาพมากขึ้นและลดการสูญเสียและโอกาสที่ทำให้เกิดความเสียหายแก่องค์กรภายใต้สภาวะการดำเนินงานของทุก ๆ ส่วนราชการล้วนแต่มีความเสี่ยง ซึ่งเป็นความไม่แน่นอนที่อาจจะส่งผลกระทบต่อการทำงานหรือเป้าหมายขององค์กร จึงจำเป็นต้องมีการจัดการความเสี่ยงเหล่านี้อย่างเป็นระบบ โดยการระบุความเสี่ยงว่ามีปัจจัยเสี่ยงใดบ้างที่กระทบต่อการดำเนินงานหรือเป้าหมายขององค์กร วิเคราะห์ความเสี่ยงจากโอกาสและผลกระทบที่เกิดขึ้น จัดลำดับความสำคัญของความเสี่ยงกำหนดแนวทางในการจัดการความเสี่ยง และต้องคำนึงถึงความคุ้มค่าในการจัดการความเสี่ยงอย่างเหมาะสม นอกจากนี้ตามพระราชบัญญัติวินัยการเงินการคลังของรัฐ พ.ศ.๒๕๖๑ มาตรา ๗๙ บัญญัติให้หน่วยงานของรัฐจัดให้มีการตรวจสอบภายในการควบคุมภายในและการบริหารจัดการความเสี่ยง โดยให้ถือปฏิบัติตามมาตรฐานและหลักเกณฑ์ที่กระทรวงการคลังกำหนด

๒.๒ นโยบายการบริหารความเสี่ยง

นโยบายการบริหารความเสี่ยงเป็นกรอบการดำเนินงานของเทศบาลตำบลตกพรหมที่ได้ประยุกต์ใช้หลักการบริหารความเสี่ยงทั่วทั้งองค์กร(Enterprise Risk Management: ERM) เพื่อกำหนดแนวทางในการ ดำเนินการบริหารจัดการความเสี่ยงองค์กรให้บรรลุเป้าหมาย กลยุทธ์ และประกาศนโยบายการบริหารความเสี่ยง ประจำปีงบประมาณ โดยสื่อสารผ่านทาง การประชุมคณะกรรมการบริหารจัดการความเสี่ยง ระหว่างรองนายกเทศมนตรีและเจ้าหน้าที่

- (๑) บริหารความเสี่ยงทั่วทั้งองค์กร (Enterprise Risk Management: ERM)
- (๒) ให้ผู้บริหาร/เจ้าหน้าที่ทุกคนมีส่วนร่วมในการบริหารความเสี่ยง (Participation)
- (๓) ดำเนินการ/สนับสนุนให้การบริหารความเสี่ยง โดยใช้ทรัพยากรที่มีอย่างจำกัด ให้เกิดประสิทธิภาพ เพื่อสามารถจัดการความเสี่ยงได้อย่างเหมาะสม (Efficient under limited resource)
- (๔) ต้องนำระบบเทคโนโลยีสารสนเทศที่ทันสมัยมาใช้ในกระบวนการบริหารความเสี่ยง และสนับสนุนให้เจ้าหน้าที่ทุกระดับเข้าถึงสารสนเทศการบริหารความเสี่ยง (IT Support)
- (๕) ติดตามทบทวนความเสี่ยงให้สอดคล้องกับสภาวะแวดล้อมที่เปลี่ยนแปลง (Adapt to Change)
- (๖) ส่งเสริม/กระตุ้นให้การบริหารความเสี่ยงเป็นวัฒนธรรมองค์กร โดยให้เจ้าหน้าที่ทุกคนตระหนักถึงความสำคัญของการบริหารความเสี่ยง (Risk Awareness Culture)

๒.๓ บทบาทหน้าที่และความรับผิดชอบตามโครงสร้างการบริหารจัดการความเสี่ยง

๑. คณะผู้บริหารเทศบาลตำบลตกพรหม มีหน้าที่กำกับดูแลให้การบริหารความเสี่ยงทั่วทั้งองค์กรเป็นไปอย่างเหมาะสม เพื่อให้ทุกคนในองค์กรและผู้มีส่วนได้ส่วนเสีย มีความเชื่อมั่นว่าเทศบาลตำบลตกพรหมสามารถบริหารจัดการความเสี่ยงได้อย่างมีประสิทธิภาพ รวมทั้งตรวจสอบและประเมินผลการปฏิบัติงานตามแผนบริหารจัดการความเสี่ยงขององค์กร

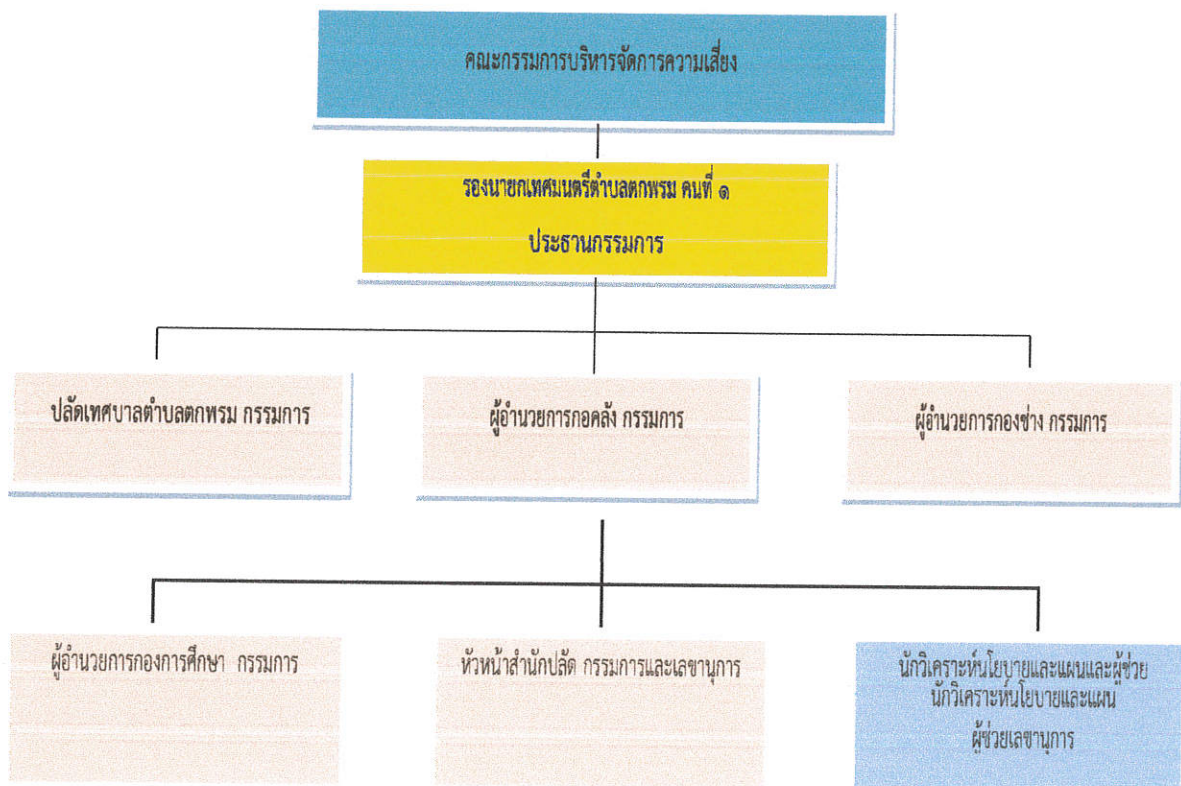
๒. คณะทำงานบริหารจัดการความเสี่ยง มีหน้าที่ความรับผิดชอบดังนี้
 - กำหนดนโยบายและแผนบริหารจัดการความเสี่ยง

- กำกับดูแลการดำเนินงานในเรื่องการบริหารจัดการความเสี่ยง
- ตรวจสอบติดตามกิจกรรมการบริหารจัดการความเสี่ยง
- พิจารณาผลการตรวจติดตาม พร้อมทั้งข้อเสนอแนะ และแนวทางในการบริหารจัดการความเสี่ยง
- ปฏิบัติหน้าที่อื่นที่นายกเทศมนตรีตำบลตกพรหมมอบหมาย

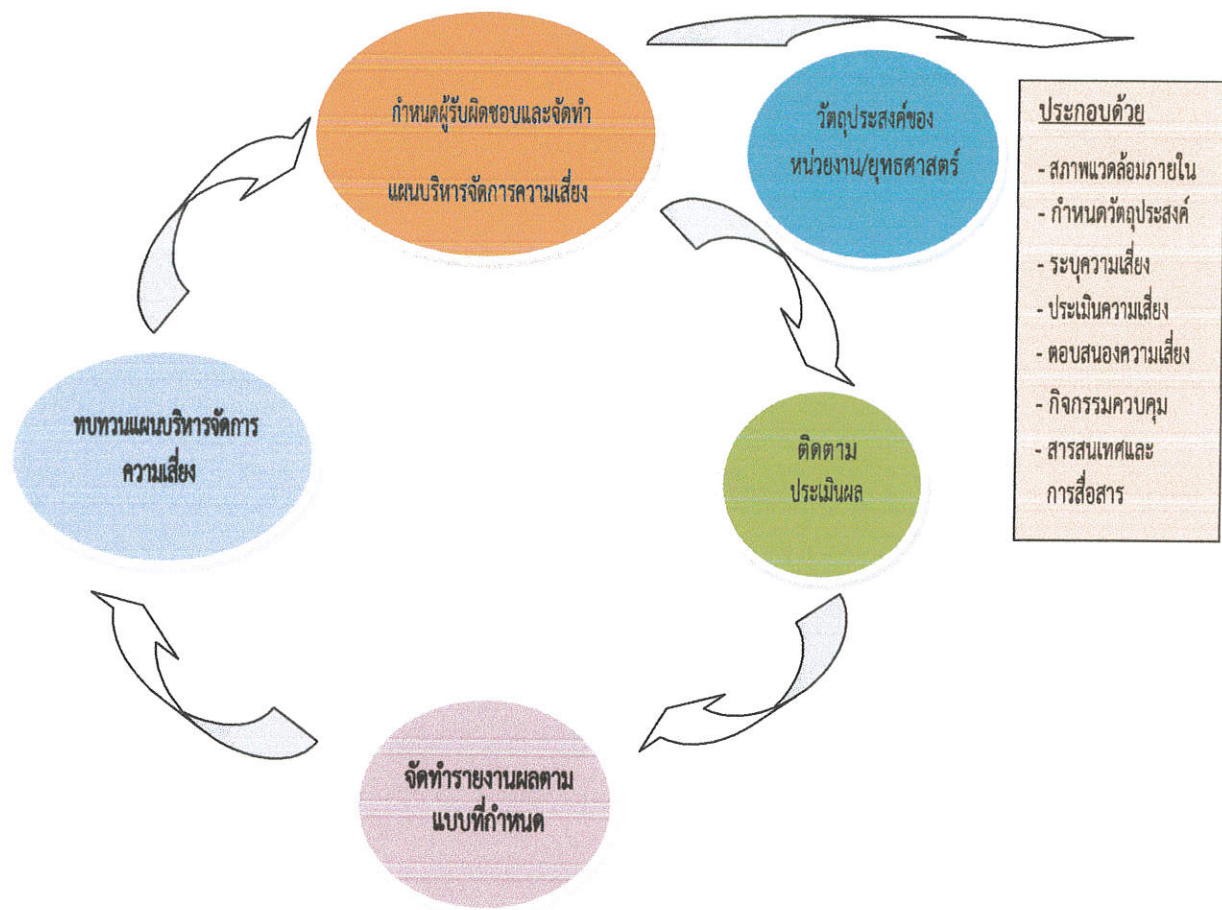
๓. ผู้บริหารระดับผู้อำนวยการสำนัก/กลุ่มงาน มีหน้าที่กำกับดูแล ศึกษา วิเคราะห์ สาเหตุ/ปัจจัยเสี่ยงที่มีผลกระทบต่อเป้าประสงค์ กำหนดมาตรการในการจัดการความเสี่ยง จัดทำแผนบริหารความเสี่ยง สื่อสารประชาสัมพันธ์ให้คำปรึกษาในเรื่องการบริหารความเสี่ยงแก่บุคลากรในหน่วยงาน ติดตามผลการดำเนินงาน และรายงานผลการบริหารความเสี่ยงต่อคณะกรรมการบริหารความเสี่ยง

๒.๔ โครงสร้างการบริหารจัดการความเสี่ยง

กำหนดภาระความรับผิดชอบของคณะทำงานบริหารจัดการความเสี่ยง เพื่อทำหน้าที่ประสานงานสำนักต่างๆ ในการประเมินความเสี่ยง จัดวางระบบบริหารความเสี่ยง ติดตาม สอบทาน ประเมินความเพียงพอ ประสิทธิภาพและประสิทธิผลของระบบการควบคุมภายใน พัฒนาระบบบริหารความเสี่ยง กำกับดูแล ทบทวน ให้คำแนะนำต่อผู้ปฏิบัติงานขององค์กร และให้ข้อเสนอแนะในการปรับปรุงและบริหารความเสี่ยง ตลอดจนรายงานต่อนายกเทศมนตรีตำบลตกพรหม



๒.๕ กระบวนการบริหารจัดการความเสี่ยง



๒.๖ องค์ประกอบของการบริหารจัดการความเสี่ยง

๑. กำหนดสภาพแวดล้อมภายใน (Internal Environment) ให้สนับสนุนการบริหารความเสี่ยง ทั้งองค์กรทั้งด้านนโยบายการบริหารความเสี่ยง ระดับความเสี่ยงที่ยอมรับได้ บทบาทหน้าที่ของคณะทำงาน โครงสร้างองค์กร อำนาจและความรับผิดชอบ

๒. วัตถุประสงค์ของการบริหารจัดการความเสี่ยง (Objective Settings)

- เพื่อให้ผู้บริหารและผู้ปฏิบัติงานเข้าใจหลักการและกระบวนการบริหารความเสี่ยง
- เพื่อให้ผู้ปฏิบัติงานได้รับทราบขั้นตอนและกระบวนการในการวางแผนบริหารความเสี่ยง
- เพื่อให้มีการปฏิบัติตามกระบวนการบริหารความเสี่ยงอย่างเป็นระบบและต่อเนื่อง
- เพื่อใช้เป็นเครื่องมือในการบริหารความเสี่ยง
- เพื่อเป็นเครื่องมือในการสื่อสารและสร้างความเข้าใจตลอดจนเชื่อมโยงการบริหารความเสี่ยงกับกลยุทธ์
- เพื่อลดโอกาสและผลกระทบของความเสี่ยงที่จะเกิดขึ้นกับองค์กร

๓. ปังชี้เหตุการณ์ หรือระบุความเสี่ยง (Risk Identification) การระบุความเสี่ยง เป็นกระบวนการที่ผู้บริหารและผู้ปฏิบัติงาน ร่วมกันระบุความเสี่ยงและปัจจัยเสี่ยง โดยต้องคำนึงถึงความเสี่ยงที่มีสาเหตุมาจากปัจจัยทั้งภายในและภายนอก ปัจจัยเหล่านี้มีผลกระทบต่อวัตถุประสงค์ และเป้าหมายขององค์กร หรือผลการปฏิบัติงานทั้งในระดับองค์กรและระดับกิจกรรม ในการระบุปัจจัยเสี่ยงจะต้องพิจารณาว่ามีเหตุการณ์ใดหรือกิจกรรมใดของกระบวนการปฏิบัติงานที่อาจเกิดความผิดพลาด ความเสียหายและไม่บรรลุวัตถุประสงค์ที่กำหนด รวมทั้งมีทรัพย์สินใดที่จำเป็นต้องได้รับการดูแลป้องกัน รักษา ประเภทความเสี่ยง แบ่งเป็น ๔ ประเภท ได้แก่

๑) ความเสี่ยงเชิงยุทธศาสตร์ (Strategic Risk) เป็นความเสี่ยงที่เกี่ยวข้องกับ กลยุทธ์เป้าหมาย พันธกิจ ในภาพรวมขององค์กร ที่อาจก่อให้เกิดการเปลี่ยนแปลงหรือการไม่บรรลุผลตามเป้าหมายในแต่ละประเด็นยุทธศาสตร์ขององค์กร (รหัส ความเสี่ยง ๐๑)

๒) ความเสี่ยงด้านการปฏิบัติงาน (Operational Risk) เป็นความเสี่ยงที่เกี่ยวข้องกับประเด็นปัญหา การปฏิบัติงานประจำวัน หรือการดำเนินงานปกติที่องค์กรต้องเผชิญเพื่อให้บรรลุวัตถุประสงค์เชิงกลยุทธ์ ความเสี่ยงด้านนี้ เช่น การปฏิบัติงานไม่เป็นไปตามแผนปฏิบัติงานโดยไม่มีผังการปฏิบัติงานที่ชัดเจน หรือไม่มีการมอบหมายอำนาจหน้าที่ความรับผิดชอบ บุคลากรขาดแรงจูงใจในการปฏิบัติงาน เป็นต้น (รหัส ความเสี่ยง ๐๒)

๓) ความเสี่ยงด้านการรายงาน (Report Risk) ความเสี่ยงเกี่ยวกับการรายงานข้อมูลต่าง ๆ ให้มีความถูกต้องชัดเจน (รหัส ความเสี่ยง ๐๓)

๔) ความเสี่ยงด้านการปฏิบัติตามกฎหมาย ระเบียบ ข้อบังคับ (Compliance Risk) เป็นความเสี่ยงที่เกี่ยวข้องกับประเด็นข้อกฎหมาย ระเบียบ การปกป้องคุ้มครองผู้รับบริการหรือผู้มีส่วน ได้เสีย การป้องกันข้อมูล รวมถึงประเด็นทางด้านกฎระเบียบอื่นๆ การระบุความเสี่ยงควรเริ่มด้วยการแจกแจงกระบวนการปฏิบัติงานที่จะทำให้บรรลุวัตถุประสงค์ที่กำหนดไว้แล้วจึงระบุปัจจัยเสี่ยงที่มีผลกระทบต่อกระบวนการปฏิบัติงานนั้นๆ ทำให้เกิดความผิดพลาด ความเสียหาย และเสียโอกาสปัจจัยเสี่ยงนั้นควรจะเป็นต้นเหตุที่แท้จริงเพื่อที่จะสามารถนำไปใช้ประโยชน์ในการหามาตรการลดความเสี่ยงในภายหลังได้ ทั้งนี้การระบุความเสี่ยง สามารถดำเนินการได้หลายวิธี เช่น จากการวิเคราะห์กระบวนการทำงาน การวิเคราะห์ทบทวนผลการปฏิบัติงานที่ผ่านมา การประชุมเชิงปฏิบัติการ การระดมสมอง การเปรียบเทียบกับองค์กรอื่น การสัมภาษณ์แบบสอบถาม เป็นต้น (รหัส ความเสี่ยง ๐๔)

๔. การประเมินความเสี่ยง (Risk Assessment) คือการประเมินโอกาสและผลกระทบของเหตุการณ์ที่อาจเกิดขึ้นต่อวัตถุประสงค์ ขณะที่การเกิด เหตุการณ์ใดเหตุการณ์หนึ่งอาจส่งผลกระทบต่อวัตถุประสงค์ เหตุการณ์ที่เกิดขึ้นอย่างต่อเนื่องอาจมีผลกระทบในระดับสูงต่อวัตถุประสงค์ การประเมินความเสี่ยงประกอบด้วย ๒ มิติ ดังนี้

- โอกาสที่อาจเกิดขึ้น (Likelihood) เหตุการณ์มีโอกาสเกิดขึ้นมากน้อยเพียงใด
- ผลกระทบ (Impact) หากมีเหตุการณ์เกิดขึ้นองค์กรจะได้รับผลกระทบมากน้อยเพียงใด

ประเมินความเสี่ยงสามารถทำได้ทั้งการประเมินเชิงคุณภาพและเชิงปริมาณ โดยพิจารณา ทั้งเหตุการณ์ที่เกิดขึ้นจากภายนอกและภายในองค์กร นอกจากนี้ การประเมินความเสี่ยงควรดำเนินการทั้งก่อนจัดการความเสี่ยง (Inherent Risk) และหลังจากที่มีการจัดการความเสี่ยงแล้ว(Residual Risk) ปัจจัยที่ ควรใช้ในการพิจารณาการจัดการความเสี่ยง เช่น

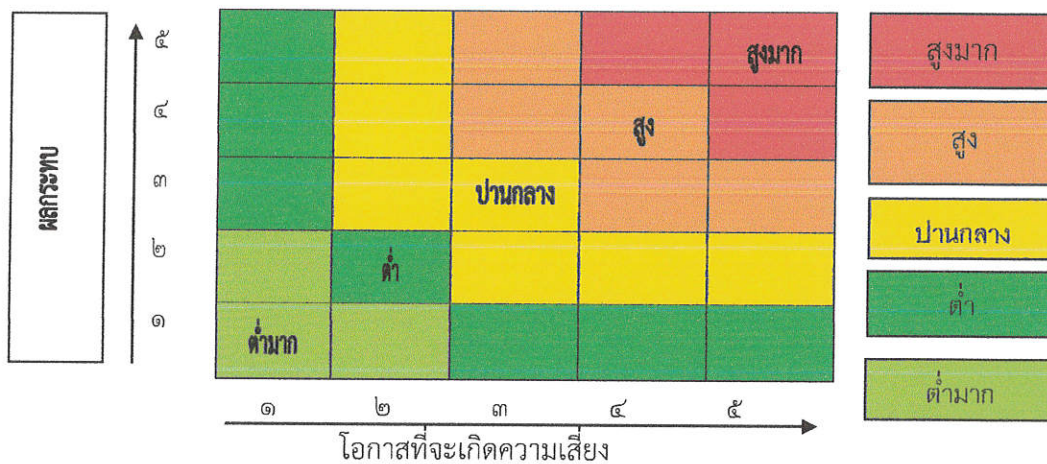
- กระบวนการปฏิบัติงาน
- กิจกรรมการควบคุมภายใน
- โครงสร้างองค์กร
- กระบวนการรายงาน / วิธีการติดต่อสื่อสาร
- ทักษะคิดและแนวทางของผู้บริหารเกี่ยวกับความเสี่ยง
- พฤติกรรมขององค์กรที่คาดว่าจะมีและที่มีอยู่ในปัจจุบัน
- การวัดผลการปฏิบัติงานและการติดตามผล
- สัญญาและพันธมิตรในปัจจุบัน

การกำหนดเกณฑ์ประเมินมาตรฐาน

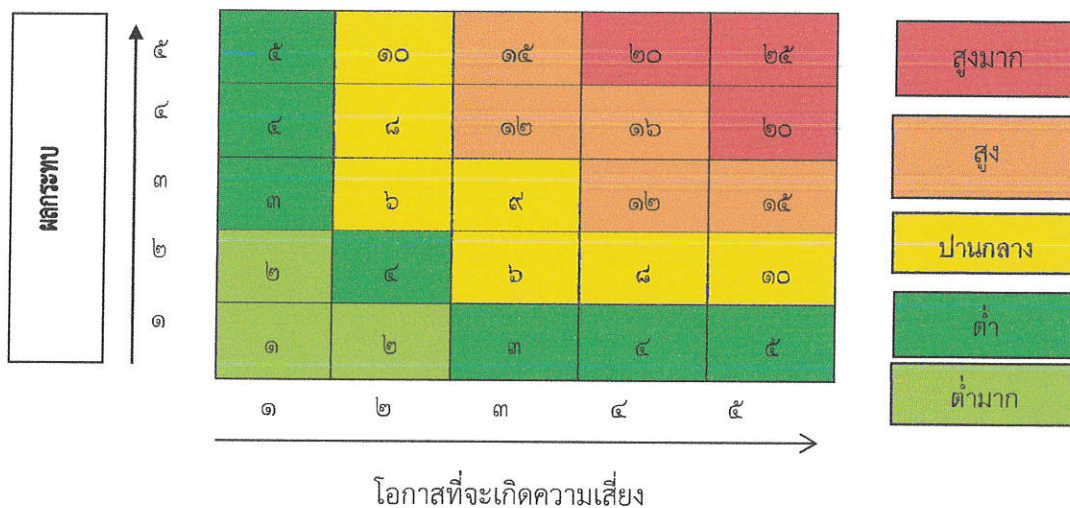
เป็นการวัดความเป็นไปได้ของโอกาสที่จะเกิด (Likelihood Score) และระดับผลกระทบ (Impact Score) ของปัจจัยเสี่ยงทั้ง ๔ ด้าน โดยนำความเสี่ยงที่ระบุไว้แล้วทั้งหมดมาพิจารณาเพื่อจัดลำดับความเสี่ยง และการประเมินความเสี่ยงจำแนกเป็น ๒ มิติ คือ

โอกาส / ความถี่ที่จะเกิด (Likelihood) หมายถึง ความน่าจะเป็นที่จะเกิดเหตุการณ์ที่นำมาพิจารณา เกิดขึ้นมากน้อยเพียงใด ซึ่งจะมีการพิจารณาหาระดับของโอกาสที่จะเกิด ดังนี้

ตารางการประเมินโอกาสและความเสี่ยง



แผนภูมิความเสี่ยง



จัดลำดับความเสี่ยง (Degree of Risk)

ระดับความเสี่ยงที่เกิดจากความสัมพันธ์ระหว่างระดับความรุนแรงกับระดับโอกาสที่จะเกิดซึ่งมีระดับของความเสี่ยงอยู่ ๕ ระดับ โดยแต่ละระดับจะมีความหมายของความเสี่ยงและการปฏิบัติเพื่อใช้ในการบริหารความเสี่ยงต่อไป

ตารางแสดงการจัดลำดับความเสี่ยง (Degree of Risk) มี ๕ ระดับ คือ

| ระดับความเสี่ยง | คะแนน | แทนด้วยแถบสี | ความหมาย/มาตรการจัดการ |
|-----------------|-------|--------------|---|
| ต่ำมาก | ๑-๒ | ต่ำมาก | ระดับที่ยอมรับได้ โดยไม่ต้องควบคุมความเสี่ยง ไม่ต้องมีการจัดการเพิ่มเติมเก็บไว้เป็นข้อมูลอ้างอิง |
| ต่ำ | ๓-๕ | ต่ำ | ระดับที่พอยอมรับได้ โดยไม่ต้องควบคุมความเสี่ยง ไม่ต้องมีการจัดการเพิ่มเติม ควรมีการฝึกอบรมพนักงานหรือจัดทำเอกสารมาตรฐานกำหนดการปฏิบัติงาน |
| ปานกลาง | ๖-๑๐ | ปานกลาง | ระดับที่พอยอมรับได้ แต่ต้องมีการควบคุม เพื่อป้องกันไม่ให้ความเสี่ยงเคลื่อนย้ายไปยังระดับที่ยอมรับไม่ได้ |
| สูง | ๑๒-๑๖ | สูง | ระดับที่ไม่สามารถยอมรับได้โดยต้องจัดการความเสี่ยงเพื่อให้อยู่ในระดับที่ยอมรับได้ต่อไปควรจัดทำแผนบรรเทาเพื่อเตรียมพร้อมและตอบสนองต่อผลกระทบนั้นๆ |
| สูงมาก | ๒๐-๒๕ | สูงมาก | ระดับที่ไม่สามารถยอมรับได้จำเป็นต้องเร่งจัดการความเสี่ยงให้อยู่ในระดับที่ยอมรับได้ทันที ควรหยุดการทำงานเพื่อกำหนดแผนฉุกเฉินในการจัดการผลกระทบนั้นๆที่เกิดขึ้น |

ระดับผลกระทบ (Impact) (ความรุนแรง) ที่เกิดจากเหตุการณ์ที่เกิดขึ้น หรือคาดคะเนว่าจะเกิดเหตุการณ์นั้น ๆ และเมื่อเกิดขึ้นแล้วจะเกิดผลกระทบ (ความรุนแรง) กับสิ่งต่าง ๆ และความเสียหายที่เกิดขึ้น ในด้านกลยุทธ์ (Strategic Risk) ด้านการปฏิบัติงาน (Operational Risk) ด้านนโยบาย/กฎหมาย/ระเบียบ/ ข้อบังคับ (Policy and Compliance Risk) ด้านการเงิน (Financial Risk) ให้พิจารณาความรุนแรงว่าอยู่ในระดับเท่าใด ดังตารางต่อไปนี้

๑. ความเสี่ยงด้านกลยุทธ์

| เกณฑ์โอกาส | | | เกณฑ์ผลกระทบ | | |
|--|----------------|-------|--|---------|-------|
| คำอธิบาย | โอกาสที่จะเกิด | ระดับ | คำอธิบาย | ผลกระทบ | ระดับ |
| มีโอกาสที่อาจเกิดขึ้นภายใน ๑ เดือน/ครั้ง | สูงมาก | ๕ | ผลการดำเนินงานตามแผนการดำเนินงาน บรรลุน้อยกว่า ร้อยละ ๘๐ | สูงมาก | ๕ |
| มีโอกาสที่อาจเกิดขึ้นภายใน ๒-๖ เดือน/ครั้ง | สูง | ๔ | ผลการดำเนินงานตามแผนการดำเนินงาน บรรลุน้อยกว่า ร้อยละ ๘๐ | สูง | ๔ |
| มีโอกาสที่อาจเกิดขึ้นภายใน ๑ ปี/ครั้ง | ปานกลาง | ๓ | ผลการดำเนินงานตามแผนการดำเนินงานบรรลุน้อยกว่า ร้อยละ ๘๐-๘๔ | ปานกลาง | ๓ |
| มีโอกาสที่อาจเกิดขึ้นภายใน ๒-๓ ปี/ครั้ง | ต่ำ | ๒ | ผลการดำเนินงานตามแผนการดำเนินงานบรรลุน้อยกว่า ร้อยละ ๘๕-๘๙ | ต่ำ | ๒ |

| | | | | | |
|--|--------|---|---|--------|---|
| มีโอกาสที่อาจเกิดขึ้นภายใน ๕ ปี/ครั้ง | ต่ำมาก | ๑ | ผลการดำเนินงานตามแผนการ ดำเนินงาน บรรลุน้อยกว่า ร้อยละ๘๕ | ต่ำมาก | ๑ |
|--|--------|---|---|--------|---|

๒. ความเสี่ยงด้านการปฏิบัติงาน

| เกณฑ์โอกาส | | | เกณฑ์ผลกระทบ | | |
|---|----------------|-------|--|---------|-------|
| คำอธิบาย | โอกาสที่จะเกิด | ระดับ | คำอธิบาย | ผลกระทบ | ระดับ |
| มีโอกาสที่อาจเกิดขึ้นภายใน ๑ เดือน/ครั้ง | สูงมาก | ๕ | กระทบต่อการดำเนินงานรุนแรง มาก การดำเนินงานหยุดชะงักเกิน ๘ ชั่วโมง | สูงมาก | ๕ |
| มีโอกาสที่อาจเกิดขึ้นภายใน ๒-๖ เดือน/ครั้ง | สูง | ๔ | กระทบต่อการดำเนินงานรุนแรง ทำให้ การดำเนินงานหยุดชั่วคราว ต้องใช้ เวลาในการปรับปรุงแก้ไข | สูง | ๔ |
| มีโอกาสที่อาจเกิดขึ้นภายใน ๑ ปี/ครั้ง | ปานกลาง | ๓ | กระทบต่อการดำเนินงานบางส่วน ต้องปรับปรุง แต่สามารถดำเนินการ ต่อไปได้ | ปานกลาง | ๓ |
| มีโอกาสที่อาจเกิดขึ้นภายใน ๒-๓ ปี/ครั้ง | ต่ำ | ๒ | กระทบต่อการดำเนินงานเล็กน้อย สามารถดำเนินการต่อไปได้ | ต่ำ | ๒ |
| มีโอกาสที่อาจเกิดขึ้นภายใน ๕ ปี/ครั้ง | ต่ำมาก | ๑ | กระทบต่อการดำเนินงานน้อยมาก | ต่ำมาก | ๑ |

๓. ความเสี่ยงด้านการเงิน

| เกณฑ์โอกาส | | | เกณฑ์ผลกระทบ | | |
|---|----------------|-------|-----------------------------------|---------|-------|
| คำอธิบาย | โอกาสที่จะเกิด | ระดับ | คำอธิบาย | ผลกระทบ | ระดับ |
| มีโอกาสที่อาจเกิดขึ้นภายใน ๑ เดือน/ครั้ง | สูงมาก | ๕ | > ๑๐ ล้านบาท | สูงมาก | ๕ |
| มีโอกาสที่อาจเกิดขึ้นภายใน ๒-๖ เดือน/ครั้ง | สูง | ๔ | < ๒ ล้านบาท แต่ไม่เกิน ๑๐ ล้านบาท | สูง | ๔ |
| มีโอกาสที่อาจเกิดขึ้นภายใน ๑ ปี/ครั้ง | ปานกลาง | ๓ | < ๑ แสนบาท แต่ไม่เกิน ๒ ล้านบาท | ปานกลาง | ๓ |
| มีโอกาสที่อาจเกิดขึ้นภายใน ๒-๓ ปี/ครั้ง | ต่ำ | ๒ | < ๒๐,๐๐๐ - ๑๐๐,๐๐๐ บาท | ต่ำ | ๒ |
| มีโอกาสที่อาจเกิดขึ้นภายใน ๕ ปี/ครั้ง | ต่ำมาก | ๑ | ไม่เกิน ๒๐,๐๐๐ บาท | ต่ำมาก | ๑ |

๔. ความเสี่ยงด้านนโยบาย/กฎหมาย/ระเบียบ/ข้อบังคับ

| เกณฑ์โอกาส | | | เกณฑ์ผลกระทบ | | |
|--|----------------|-------|---|---------|-------|
| คำอธิบาย | โอกาสที่จะเกิด | ระดับ | คำอธิบาย | ผลกระทบ | ระดับ |
| มีโอกาสดังกล่าวเกิดขึ้นภายใน ๑ เดือน/ครั้ง | สูงมาก | ๕ | การฟ้องร้องดำเนินคดี และเรียกร้องค่าเสียหายซึ่งเป็นคนตีที่สำคัญมาก | สูงมาก | ๕ |
| มีโอกาสดังกล่าวเกิดขึ้นภายใน ๒-๖ เดือน/ครั้ง | สูง | ๔ | การละเมิดข้อกำหนดที่สำคัญ | สูง | ๔ |
| มีโอกาสดังกล่าวเกิดขึ้นภายใน ๑ ปี/ครั้ง | ปานกลาง | ๓ | การฝ่าฝืนกฎข้อกำหนดที่สำคัญที่มีการสอบสวนหรือรายงานไปยังหน่วยงานที่เกี่ยวข้อง | ปานกลาง | ๓ |
| มีโอกาสดังกล่าวเกิดขึ้นภายใน ๒-๓ ปี/ครั้ง | ต่ำ | ๒ | การละเมิดข้อกำหนดที่ไม่มีนัยสำคัญ | ต่ำ | ๒ |
| มีโอกาสดังกล่าวเกิดขึ้นภายใน ๕ ปี/ครั้ง | ต่ำมาก | ๑ | ไม่ปฏิบัติตามกฎหมาย ระเบียบ ข้อบังคับ | ต่ำมาก | ๑ |

๕. การตอบสนองความเสี่ยง (Risk Response)

การตอบสนองความเสี่ยง เป็นการพิจารณาคัดเลือกทางเลือกที่เหมาะสมกับการจัดการความเสี่ยงที่เกิดขึ้น โดยได้เลือกทางเลือกที่คาดว่าจะ สามารถทำให้โอกาสหรือผลกระทบของความเสี่ยงให้อยู่ในระดับที่ยอมรับได้ โดยการตอบสนองความเสี่ยง มี ๔ แนวทางหลัก ได้แก่

- **การหลีกเลี่ยง (Avoid) หรือ ยกเลิก (Terminate) ความเสี่ยง** เป็นความเสี่ยงที่ยอมรับไม่ได้มีผลกระทบกับ องค์กร แผนงาน/โครงการ กิจกรรมอย่างสูง แต่ไม่สามารถจัดการได้ด้วยวิธีอย่างใดอย่างหนึ่ง ต้องพิจารณาโดยการหยุด ยกเลิกโครงการ หรือเปลี่ยนแปลงวัตถุประสงค์

- **การโอน (Transfer) หรือ การแบ่ง (Share) ความเสี่ยง** เป็นความเสี่ยงที่มีผลกระทบสูงมาก คาดเดาได้ยาก ป้องกันได้ยาก เช่น การเกิดวินาศภัย หรือ ภัยธรรมชาติ หรือเป็นการดำเนินการในเรื่องที่ไม่มีความชำนาญ หรือต้องปฏิบัติงานที่มีปริมาณมากในเวลาจำกัด จัดการโดยการทำประกันภัย หรือจ้างบุคคลภายนอกมาดำเนินการแทน การทำสำเนาเอกสารหลายๆ ชุด

- **การควบคุม (Control) หรือ การลด (Reduction) ความเสี่ยง** เป็นความเสี่ยงที่ควบคุมให้ลดระดับความรุนแรงลงจนอยู่ในระดับที่ยอมรับได้ต้องหาวิธีจัดการอย่างใดอย่างหนึ่ง เช่น การปรับปรุงระบบการทำงาน หรือการออกแบบวางมาตรการเชิงรุก ฝึกอบรมทักษะ วิธีการทำงานใหม่เพื่อลดโอกาสที่จะเกิด หรือลดผลกระทบให้อยู่ในระดับที่องค์กรยอมรับได้

- **การยอมรับ (Accept)** เป็นความเสี่ยงที่มีผลกระทบไม่มากนัก หรือค่าใช้จ่ายในการจัดการสูง หรือมีสาเหตุมาจากปัจจัยภายนอกที่อยู่เหนือการควบคุม ไม่สามารถเลือกวิธีอื่นได้โดยการขออนุมัติยอมรับความเสี่ยง แต่ควรมีมาตรการติดตาม เช่น กำหนดระดับผลกระทบที่ยอมรับได้

๖. กิจกรรมการควบคุม (Control Activities)

กิจกรรมการควบคุม เป็นนโยบายและขั้นตอนการปฏิบัติเพื่อให้มั่นใจว่าแผนการจัดการความเสี่ยง ได้มีการดำเนินการอย่างเหมาะสม และทันเวลา โดยกิจกรรมการควบคุม เช่น การอนุมัติการแบ่งแยกหน้าที่ การกำหนดขั้นตอนการตรวจสอบเพิ่มเติม เป็นต้น ทั้งนี้ แต่ละกิจกรรมแผนงานเพื่อตอบสนอง ความเสี่ยง อาจมีการกำหนดกิจกรรมการควบคุมที่แตกต่างกัน จะต้องมีการกำหนดกิจกรรมการควบคุมที่เหมาะสม ในการดำเนินการ เพื่อให้แผนบริหารความเสี่ยงนำไปสู่การปฏิบัติ อนึ่ง กิจกรรมการควบคุมเป็นปัจจัยสำคัญประการหนึ่ง แม้การกำหนดแผนบริหารความเสี่ยงจะ สามารถตอบสนองหรือจัดการความเสี่ยงได้อย่างเหมาะสม แต่หากขาดกิจกรรมการควบคุมที่ดีและเหมาะสม ก็อาจทำให้การบริหารความเสี่ยงล้มเหลว ไม่เป็นไปตามวัตถุประสงค์ที่วางไว้ และมีการสื่อสารให้พนักงานในองค์กรได้ทราบเพื่อให้ทุก คนได้เข้าใจ ตระหนักถึงความจำเป็นและยอมรับการบริหารความเสี่ยงเป็นส่วนหนึ่งของการปฏิบัติงาน

๗. สารสนเทศและการสื่อสาร (Information and Communication)

สารสนเทศและการสื่อสารเป็นเครื่องมือที่สำคัญ ที่จะทำให้การบริหารความเสี่ยงมีประสิทธิภาพและ ประสิทธิผล โดยต้องมีการตระหนักและดำเนินการโดยการกำหนดไว้ในนโยบายการบริหารความเสี่ยง ซึ่งมีขอบเขตการดำเนินงาน ดังนี้

มีการจัดเก็บข้อมูลสารสนเทศด้านความเสี่ยง

๑) การจัดเก็บข้อมูลความเสียหายที่เกิดจริง เพื่อเป็นหลักฐานและใช้อ้างอิงในการประเมินและกำหนด ระดับของความเสี่ยง ซึ่งจะทำให้การประเมินความเสี่ยงมีความถูกต้องแม่นยำมากขึ้นกว่าการใช้ดุลยพินิจในการกำหนดระดับความเสี่ยง

๒) มีการปรับปรุงข้อมูลความเสี่ยงจากการประเมินสิ่งที่เคยเกิดขึ้นแล้วมาเป็นการประมาณการตั้งสมมติฐาน หรือพยากรณ์ข้อมูลความเสี่ยงที่มีโอกาสจะเกิดขึ้นในอนาคตมากขึ้น เพื่อให้ข้อมูลความเสี่ยง มีลักษณะเป็นแนวทางในการสร้างสัญญาณเตือนล่วงหน้า เพื่อใช้ป้องกันการเพิ่มขึ้นของสถานะความเสี่ยงเกินกว่าระดับที่ยอมรับได้

๓) ให้ความสำคัญกับข้อมูลความเสี่ยงที่ครบถ้วนทั้งปัจจัยภายในและภายนอก และเป็นข้อมูลทั้งด้านลบและด้านบวก (Upside/Downside) โดยไม่ควรพิจารณาหรือให้ความสำคัญเฉพาะข้อมูลปัญหาหรืออุปสรรคที่เป็นด้านลบอย่างเดียว แต่ควรให้ความสำคัญกับโอกาส หรือจุดแข็งขององค์กรที่เป็นด้านบวก เพื่อให้ทราบว่าหากไม่ดำเนินการก็จะมีความเสี่ยงให้พลาดโอกาสไป

การสื่อสารไปยังบุคลากรทุกระดับอย่างทั่วถึง การสื่อสารเพื่อให้การบริหารความเสี่ยงภายในองค์กรมีประสิทธิภาพจะช่วยป้องกันความเสี่ยงต่างๆ ไม่ให้เกิดขึ้น หรือลดความรุนแรงของความเสี่ยงต่างๆ ลงได้ โดยผู้บริหารมีส่วนสำคัญในการกำหนดนโยบาย และผลักดันให้เกิดการบริหารความเสี่ยงทั่วทั้งองค์กร รวมทั้งเจ้าหน้าที่ทุกคนได้เข้ามามีส่วนร่วมในการนำแผน บริหารความเสี่ยงไปเป็นกรอบแนวทางในการจัดการความเสี่ยงของหน่วยงาน โดยดำเนินการ ดังนี้

- ๑) ผู้บริหารประกาศนโยบายการบริหารความเสี่ยงให้บุคลากรในองค์กรได้ทราบ
- ๒) สื่อสารความรู้เกี่ยวกับหลักการและแนวทางการปฏิบัติการบริหารความเสี่ยงผ่านทางสารสนเทศ ต่างๆ ได้แก่ e-mail, video clip, line etc.
- ๓) สื่อสารแผนบริหารความเสี่ยงของสถาบันคุณวุฒิวิชาชีพ นำไปสู่การปฏิบัติ ดังนี้
 - กำหนดผู้รับผิดชอบแผนบริหารความเสี่ยงระดับเพื่อให้เกิดการดำเนินงานอย่าง ต่อเนื่อง

และเป็นไปในทิศทางเดียวกัน

- จัดส่งแผนบริหารความเสี่ยงขององค์กรไปยังหน่วยงานภายในทุกหน่วย เพื่อให้หน่วยงานจัดทำ แผนบริหารความเสี่ยงให้สอดคล้องกับแผนบริหารความเสี่ยงขององค์กร โดยอาจใช้ช่องทาง หรือแนวทางการสื่อสารตามความเหมาะสมของ เช่นส่งหนังสือแจ้งเวียนเป็นลายลักษณ์อักษร ประชาสัมพันธ์ลงในเว็บไซต์ การประชุมภายในส่วนงาน และสำนัก เป็นต้น

นอกจากนั้น การสร้างความเข้าใจให้บุคลากรได้ทราบ และทำให้ข้อมูลความเสี่ยงมีความสอดคล้อง กัน จะทำให้การวิเคราะห์จัดการความเสี่ยงในประเด็นความเสี่ยงเดียวกันที่เกิดขึ้นภายในองค์กรมีการดำเนินการไปในทิศทางเดียวกัน รวมทั้งต้องมีความร่วมมือในการป้องกันและจัดการ ความเสี่ยง จะทำให้การบริหารความเสี่ยง มีประสิทธิภาพและประสิทธิผลมากขึ้น

๘. การติดตาม (Monitoring)

การบริหารความเสี่ยง กำหนดให้ต้องได้รับการติดตามประเมินผล เนื่องจากความเสี่ยงอาจมีการเปลี่ยนแปลงตามสถานการณ์ที่เปลี่ยนแปลงไป การจัดการความเสี่ยงที่เคยมีประสิทธิผลอาจเปลี่ยนเป็นกิจกรรมที่ไม่เหมาะสม กิจกรรมการควบคุมอาจมีประสิทธิผลน้อยลง ระดับความเสี่ยงที่ยอมรับได้ไม่เหมาะสม หรือไม่สอดคล้องกับกลยุทธ์และเป้าหมายขององค์กร ดังนั้น การติดตามความเสี่ยงก็เพื่อให้เกิดความมั่นใจได้ว่าแผนบริหารความเสี่ยงได้มีการดำเนินงานไปอย่างถูกต้องและเหมาะสม มีประสิทธิผล ทั้งนี้การติดตามประเมินผลจะดำเนินการโดยคณะทำงานบริหารจัดการ ความเสี่ยง โดยติดตามผลการดำเนินการตามแผนบริหารความเสี่ยงอย่างน้อยปีละ ๑ ครั้ง โดยสรุปผลเสนอนายกเทศบาลตำบลทกพรหม เพื่อรับทราบและให้ข้อเสนอแนะ

๒.๗ การทบทวนปรับปรุงแผนการบริหารจัดการความเสี่ยง

ปรับปรุง ทบทวนการบริหารความเสี่ยง จากข้อเสนอแนะของผู้บริหาร เพื่อนำผลและข้อเสนอแนะ ไปสู่การตัดสินใจความเหมาะสม ความพอเพียง และประสิทธิผลของแผนบริหารความเสี่ยง ตามวัตถุประสงค์ที่กำหนดไว้ รวมถึงทบทวนกรอบการบริหารความเสี่ยง กระบวนการบริหารความเสี่ยง โดยจะมีการทบทวน ความเสี่ยงที่ยังเหลืออยู่/ความเสี่ยงที่พบใหม่ เพื่อนำไปประเมินความเสี่ยงใหม่ และจัดการความเสี่ยง ในปีงบประมาณ ๒๕๖๕

**ปฏิทินการดำเนินงานบริหารความเสี่ยงเทศบาลตำบลคกพรหม
ประจำปีงบประมาณ พ.ศ. ๒๕๖๔**

| โครงการ/กิจกรรม | วัน/เดือน/ปี | ผู้รับผิดชอบ | ผลลัพธ์/ผลผลิต |
|---|--------------------------------|--|--|
| ๑. แต่งตั้งคณะกรรมการบริหารจัดการความเสี่ยง ประจำปีงบประมาณ พ.ศ.๒๕๖๔ | ๘ ธ.ค.๒๕๖๓ | สำนักปลัด | คำสั่งแต่งตั้งคณะกรรมการบริหารจัดการความเสี่ยง ประจำปีงบประมาณ พ.ศ. ๒๕๖๔ |
| ๒. จัดทำ (ร่าง) เล่มแผนบริหารความเสี่ยง ประจำปีงบประมาณ พ.ศ. ๒๕๖๔ | ๑๔ ธ.ค. - ๒๕ ธ.ค. ๒๕๖๓ | สำนักปลัด | ร่างแผนบริหารจัดการความเสี่ยงของเทศบาล |
| ๓. เสนอแผนบริหารความเสี่ยง ประจำปีงบประมาณ พ.ศ. ๒๕๖๔ | ๒๘ ธ.ค. ๒๕๖๓ | สำนักปลัด | แผนบริหารจัดการความเสี่ยงประจำปี งบประมาณ พ.ศ. ๒๕๖๔ |
| ๔. เผยแพร่แผนบริหารจัดการความเสี่ยง ประจำปีงบประมาณ พ.ศ. ๒๕๖๔ | ๓๐ ธ.ค. ๒๕๖๓ | สำนักปลัด | ประชาชน และบุคคลภายนอกได้รับรู้ แผนบริหารจัดการความเสี่ยง ประจำปีงบประมาณ พ.ศ. ๒๕๖๔ |
| ๕. ดำเนินการตามแผนบริหารจัดการความเสี่ยง ประจำปีงบประมาณ พ.ศ. ๒๕๖๔ | ๓๐ ธ.ค. ๒๕๖๓ - ๓๐ ก.ย. ๒๕๖๔ | สำนักปลัด กองคลัง กองช่าง กองการศึกษา | ผลการดำเนินการตามแผนบริหารจัดการความเสี่ยง ประจำปีงบประมาณ พ.ศ.๒๕๖๔ |
| ๖. ติดตามผลการดำเนินงานตามแผนบริหารจัดการความเสี่ยง ประจำปีงบประมาณ พ.ศ. ๒๕๖๔ (รอบ ๑๒ เดือน) | ภายใน ๓๐ ก.ย. ๒๕๖๔ | สำนักปลัด กองคลัง กองช่าง กองการศึกษา | หน่วยงานจัดส่งรายงานตามระยะเวลาที่กำหนด |
| ๗. ทบทวนแผนบริหารจัดการความเสี่ยง ประจำปีงบประมาณ พ.ศ.๒๕๖๔ | ภายใน ๓๐ ก.ย. ๒๕๖๔ | สำนักปลัด กองคลัง กองช่าง กองการศึกษา | หน่วยงานจัดส่งรายงานตามระยะเวลาที่กำหนด |
| ๘. เผยแพร่รายงานผลการดำเนินงานตามแผนบริหารความเสี่ยงประจำปีงบประมาณ พ.ศ. ๒๕๖๔ | ภายใน ๓๐ ก.ย. ๒๕๖๔ | สำนักปลัด | ประชาชน และบุคคลภายนอกได้รับทราบผลการดำเนินงานตามแผนบริหารจัดการความเสี่ยงประจำปีงบประมาณ พ.ศ.๒๕๖๔ |

ส่วนที่ ๓ แผนการบริหารจัดการความเสี่ยง
 การระบุและวิเคราะห์ความเสี่ยง ตามแผนบริหารจัดการความเสี่ยงประจำปีงบประมาณ พ.ศ.๒๕๖๔
 วันที่ ๑๔ ธันวาคม ๒๕๖๓

แบบ RM-๑

ยุทธศาสตร์ที่ ๒ การส่งเสริมและพัฒนาคุณภาพให้กับประชาชน

วัตถุประสงค์ : เพื่อเป็นการพัฒนาและส่งเสริมให้ประชาชนมีคุณภาพชีวิตที่ดีและมีรายได้เพิ่มมากขึ้น

ตัวชี้วัดและเป้าหมาย : การเบิกจ่ายเบี้ยยังชีพผู้สูงอายุในอัตราขั้นบันไดถูกต้องเหมาะสมเป็นไปตามระเบียบ ร้อยละ ๑๐๐

งบประมาณ : ๕,๒๑๐,๔๐๐ บาท

หน่วยงาน : สำนักปลัดเทศบาล

| แผนงาน/โครงการ/กิจกรรม | ความเสี่ยงและปัจจัยเสี่ยง | รหัสความเสี่ยง | ประเภทความเสี่ยง (SORC) | แหล่งที่มาความเสี่ยง | | การวิเคราะห์ความเสี่ยง | | | | กิจกรรมควบคุมภายในหรือการจัดการที่มีอยู่ (กรณียังไม่มีให้ระบุว่า “ไม่มี”) |
|------------------------------|--|----------------|-------------------------|----------------------|--------|------------------------|---------|-----------------|-----------------|---|
| | | | | ภายใน | ภายนอก | โอกาส | ผลกระทบ | คะแนนความเสี่ยง | ระดับความเสี่ยง | |
| โครงการเบี้ยยังชีพผู้สูงอายุ | ด้านความปลอดภัย ๑. ผู้สูงอายุที่อยู่โดยไม่ทำงาน สวัสดิการสังคม เทศบาลตำบลทกพรหม ทราบ | ๐๑๐๑ | O | | ✓ | ๕ | ๕ | ๑๐ | ปานกลาง | -การประชาสัมพันธ์ให้ผู้สูงอายุเกี่ยวกับสิทธิของตนเองในการเข้าถึงสวัสดิการของรัฐ |
| | ด้านการเงิน ๑. ผู้สูงอายุตายแล้วไม่จำหน่ายออกจากระบบการเบิกจ่ายเงิน ทำให้เบิกเงินโดยไม่มีสิทธิ | ๐๑๐๑ | R | ✓ | | ๓ | ๓ | ๒ | ต่ำมาก | -ผู้บังคับบัญชาตรวจสอบการเบิกจ่ายสม่ำเสมอ และประสานงานทะเบียนแจ้งการตายให้รวดเร็ว |

แบบ RM-๑

การระบุและวิเคราะห์ความเสี่ยง ตามแผนบริหารจัดการความเสี่ยงประจำปีงบประมาณ พ.ศ.๒๕๖๔
วันที่ ๑๔ ธันวาคม ๒๕๖๓

ยุทธศาสตร์ที่ ๔ การปกครองและบริหารจัดการ

วัตถุประสงค์ : ส่งเสริมให้มีระบบการบริหารจัดการที่ดีโดยให้ประชาชนมีส่วนร่วมในการตัดสินใจ การวางแผนพัฒนา การตรวจสอบ เพื่อให้เกิดความโปร่งใสในการบริหารและการปกครอง
ตัวชี้วัดและเป้าหมาย : เป็นไปตามระเบียบกฎหมายและหนังสือสั่งการ

งบประมาณ : - บาท

หน่วยงาน : กองคลัง

| แผนงาน/โครงการ/กิจกรรม | ความเสี่ยงและปัจจัยเสี่ยง | รหัสความเสี่ยง | ประเภทความเสี่ยง (SORC) | แหล่งที่มาความเสี่ยง | | การวิเคราะห์ความเสี่ยง | | | | กิจกรรมควบคุมภายใน หรือการจัดการที่มีอยู่ (กรณียังไม่มีระบุว่าเป็น “ไม่มี”) |
|-------------------------|--|----------------|-------------------------|----------------------|--------|------------------------|---------|-----------------|-----------------|---|
| | | | | ภายใน | ภายนอก | โอกาส | ผลกระทบ | คะแนนความเสี่ยง | ระดับความเสี่ยง | |
| กิจกรรมงานจัดเก็บรายได้ | ด้านการปฏิบัติงาน ๑. บุคลากรผู้ปฏิบัติงาน งานด้านจัดเก็บรายได้ขาดความรู้และความเข้าใจในการจัดเก็บภาษีที่ดินและสิ่งปลูกสร้างและระเบียบกฎหมายที่เกี่ยวข้องซึ่งเป็นระเบียบ กฎหมายตัวใหม่ที่เริ่มใช้ใน ปีงบประมาณ ๒๕๖๓ | ๐๒๐๑ | ○ | ✓ | | ๓ | ๓ | ๙ | ปานกลาง | - ให้ผู้อำนวยการกองคลัง ควบคุมดูแลอย่างใกล้ชิด - ส่งเจ้าหน้าที่ที่เกี่ยวข้องเข้ารับการอบรมกฎหมายดังกล่าว |

แผนการบริหารจัดการความเสี่ยง ประจำปีงบประมาณ พ.ศ.๒๕๖๔

เทศบาลตำบลพรหม

การระบุและวิเคราะห์ความเสี่ยง ตามแผนบริหารจัดการความเสี่ยงประจำปีงบประมาณ พ.ศ.๒๕๖๔
วันที่ ๑๔ ธันวาคม ๒๕๖๓

ยุทธศาสตร์ที่ ๑ การพัฒนาโครงสร้างพื้นฐาน

วัตถุประสงค์: เพื่อก่อสร้างโครงสร้างพื้นฐาน

ตัวชี้วัดและเป้าหมาย: เป็นไปตามระเบียบกฎหมายและหนังสือสั่งการ

งบประมาณ: - บาท

หน่วยงาน: กองช่าง

| แผนงาน/โครงการ/กิจกรรม | ความเสี่ยงและปัจจัยเสี่ยง | รหัสความเสี่ยง | ประเภทความเสี่ยง (SORC) | แหล่งที่มาความเสี่ยง | | การวิเคราะห์ความเสี่ยง | | | | กิจกรรมควบคุมภายในหรือการจัดการที่มีอยู่ (กรณียังไม่มีให้ระบุว่า “ไม่มี”) |
|----------------------------------|---|----------------|-------------------------|----------------------|--------|------------------------|---------|-----------------|-----------------|--|
| | | | | ภายใน | ภายนอก | โอกาส | ผลกระทบ | คะแนนความเสี่ยง | ระดับความเสี่ยง | |
| กิจกรรมด้านการประมาณราคาก่อสร้าง | ด้านกรณปฏิบัติงาน ๑.การประมาณราคาก่อสร้างล่าช้า และข้อมูลการประมาณราคาก่อสร้างอาจเกิดความผิดพลาดได้ | ๐๓๐๑ | ○ | ✓ | | ๓ | ๓ | ๙ | ปานกลาง | <ul style="list-style-type: none"> - ให้ผู้มีความรู้ด้านการประมาณราคาก่อสร้างตรวจทานข้อมูลอีกครั้ง - ใช้ราคาวัสดุก่อสร้างของพาณิชย์จังหวัด ที่เป็นข้อมูลปัจจุบันมากที่สุด - ในการประมาณราคาก่อสร้าง และ ส่วนที่ไม่มีราคาจากพาณิชย์จังหวัด ให้ใช้ราคาจากร้านค้าที่มาตราฐานอย่างน้อย ร้อยละ ๓ |

การระบุและวิเคราะห์ความเสี่ยง ตามแผนบริหารจัดการความเสี่ยงประจำปีงบประมาณ พ.ศ. ๒๕๖๔
วันที่ ๑๔ ธันวาคม ๒๕๖๓

แบบ RM-๑

ยุทธศาสตร์ที่ ๒ การส่งเสริมและพัฒนาคุณภาพให้กับประชาชน

วัตถุประสงค์ : เพื่อส่งเสริมและสนับสนุนการศึกษา ศาสนาและวัฒนธรรม

ตัวชี้วัดและเป้าหมาย : เป็นไปตามระเบียบกฎหมายและหนังสือสั่งการ

งบประมาณ : - บาท

หน่วยงาน : กองการศึกษา

| แผนงาน/โครงการ/กิจกรรม | ความเสี่ยงและปัจจัยเสี่ยง | รหัสความเสี่ยง | ประเภทความเสี่ยง (SORC) | แหล่งที่มา ความเสี่ยง | | การวิเคราะห์ความเสี่ยง | | | | กิจกรรมควบคุมภายใน หรือการจัดการที่มีอยู่ (กรณียังไม่มีระบุว่าเป็น “ไม่มี”) |
|--|---|----------------|-------------------------|-----------------------|--------|------------------------|---------|------------------|-----------------|---|
| | | | | ภายใน | ภายนอก | โอกาส | ผลกระทบ | คะแนน ความเสี่ยง | ระดับความเสี่ยง | |
| กิจกรรมงานบริหารการศึกษา | ด้านกบรปฏิบัติงาน ๑. ไม่มีบุคลากรด้านสายงานบริหาร ผู้อำนวยการกองการศึกษา | ๐๔๐๑ | ○ | ✓ | | ๒ | ๒ | ๓ | น้อย | - แต่งตั้งเจ้าหน้าที่ที่รักษาการแทน ผู้อำนวยการกองศึกษาและตำแหน่งอื่น ๆ ที่เกี่ยวข้องตามระเบียบ ฯ |
| กิจกรรมงานส่งเสริมการศึกษา ศาสนา และวัฒนธรรม | ด้านกบรปฏิบัติงาน ๑. ไม่มีบุคลากรด้านสายงานบริหาร ผู้อำนวยการกองการศึกษา | ๐๔๐๒ | ○ | ✓ | | ๒ | ๒ | ๓ | น้อย | - แต่งตั้งเจ้าหน้าที่ที่รักษาการแทน ผู้อำนวยการกองศึกษาและตำแหน่งอื่น ๆ ที่เกี่ยวข้องตามระเบียบ ฯ |

การจัดการและควบคุมความเสี่ยงตามแผนบริหารจัดการความเสี่ยง ประจำปีงบประมาณ พ.ศ.๒๕๖๔
วันที่ ๑๔ ธันวาคม ๒๕๖๓

ยุทธศาสตร์ที่ ๒ การส่งเสริมและพัฒนาคุณภาพให้กับประชาชน

วัตถุประสงค์ : เพื่อเป็นการพัฒนาและส่งเสริมให้ประชาชนมีคุณภาพชีวิตที่ดีและมีรายได้เพิ่มมากขึ้น

ตัวชี้วัดและเป้าหมาย : การเบิกจ่ายเบี้ยยังชีพผู้สูงอายุในอัตราขั้นบันไดถูกต้องเหมาะสมเป็นไปตามระเบียบ ร้อยละ ๑๐๐

งบประมาณ : ๕,๒๑๐,๔๐๐ บาท
หน่วยงาน : สำนักปลัดเทศบาล

| รหัส | แผนงาน/โครงการ/กิจกรรม | การจัดการที่มีอยู่ | | | ความเสี่ยงที่เหลืออยู่ | ระเบียบวิธีการจัดการความเสี่ยง | | | | ผลที่คาดว่าจะได้รับ | ระยะเวลา ดำเนินการ และผู้รับผิดชอบ | | |
|------|--|--------------------|-------|--------------|---|--------------------------------|------------|-----|---------|---------------------|--|--|----------------------------------|
| | | เพียงพอ | พอใช้ | ต้องปรับปรุง | | ยอมรับ | หลีกเลี่ยง | โอน | ถ่ายโอน | | | ลดความเสี่ยงกิจกรรม | แผน/มาตรการ |
| ๐๑๐๑ | โครงการเบี้ยยังชีพผู้สูงอายุ วิธีการจัดการความเสี่ยงที่มีอยู่ -การประชาสัมพันธ์ให้ผู้สูงอายุเกี่ยวกับสิทธิของตนเองในการเข้าถึงสวัสดิการของรัฐ | | ✓ | | ด้านกฎหมาย/ปฏิบัติงาน ๑. ผู้สูงอายุย้ายที่อยู่โดยไม่แจ้งงานสวัสดิการสังคม เทศบาลตำบลกพรหมทราบ | | | | | ✓ | -เพิ่มช่องทางบริการประชาสัมพันธ์ให้ผู้สูงอายุเกี่ยวกับสิทธิของตนเองในการเข้าถึงสวัสดิการของรัฐเพิ่มมากขึ้น | -ผู้สูงอายุได้รับสิทธิเป็นไปตามระเบียบที่เกี่ยวข้อง | ม.ค.-ก.ย.๖๔ สำนักปลัด |
| ๐๑๐๒ | โครงการเบี้ยยังชีพผู้สูงอายุ วิธีการจัดการความเสี่ยงที่มีอยู่ -ผู้บังคับบัญชาตรวจสอบการเบิกจ่ายสม่ำเสมอ และประสานงานทะเบียนแจ้งการตายให้รวดเร็ว | | ✓ | | ด้านการเงิน ๑. ผู้สูงอายุตายแล้วไม่เจ้าหน้าที่ออกจากระบบการเบิกจ่ายเงินทำให้เบิกเงินโดยไม่มีสิทธิ | | | | | ✓ | -ผู้บังคับบัญชาตรวจสอบการเบิกจ่ายสม่ำเสมอและแบ่งงานบทบาทหน้าที่ของบุคลากรในงานสวัสดิการและสังคมให้ชัดเจน | -การเบิกจ่ายเบี้ยยังชีพผู้สูงอายุถูกต้องและเป็นไปตามระเบียบการเบิกจ่าย | ม.ค.-ก.ย.๖๔ สำนักปลัด/กองคลัง |

แบบ RM-๒

การจัดการและความควบคุมความเสี่ยงตามแผนบริหารจัดการความเสี่ยง ประจำปีงบประมาณ พ.ศ.๒๕๖๔

วันที่ ๑๔ ธันวาคม ๒๕๖๓

ยุทธศาสตร์ที่ ๔ การปกครองและบริหารจัดการ

วัตถุประสงค์ : ส่งเสริมให้มีระบบการบริหารจัดการที่ดีโดยให้ประชาชนมีส่วนร่วมในการตัดสินใจ การวางแผนพัฒนา การตรวจสอบ เพื่อให้เกิดความโปร่งใสในการบริหารและการปกครอง
ตัวชี้วัดและเป้าหมาย : เป็นไปตามระเบียบกฎหมายและหนังสือสั่งการ

งบประมาณ : - บาท

หน่วยงาน : กองคลัง

| รหัส | แผนงาน/โครงการ/กิจกรรม | การจัดการที่มีอยู่ | | ความเสี่ยงที่เหลืออยู่ | ระเบียบวิธีจัดการความเสี่ยง | | | | ผลการคาดว่าจะได้รับ | ระยะเวลาดำเนินการ และผู้รับผิดชอบ | |
|------|---|--------------------|--------------|---|-----------------------------|------------|---------|--------------|---|---|------------------------|
| | | เพียงพอ | ต้องปรับปรุง | | ยอมรับ | หลีกเลี่ยง | ถ่ายโอน | ลดความเสี่ยง | | | กิจกรรม |
| ๐๒๐๑ | กิจกรรมงานจัดเก็บรายได้ วิธีการจัดการความเสี่ยงที่มีอยู่ - ให้อำนาจการกองคลัง ควบคุมดูแลอย่างใกล้ชิด - ส่งเจ้าหน้าที่ที่เกี่ยวข้องเข้ารับ การอบรมกฎหมายดังกล่าว | ✓ | | ด้านกฏปฏิบัติงาน - บุคลากรผู้ปฏิบัติงาน งานด้านจัดเก็บรายได้ ขาดความรู้และความ เข้าใจในการจัดเก็บภาษี ที่ดินและสิ่งปลูกสร้าง และระเบียบกฎหมายที่ เกี่ยวข้องซึ่งเบี่ยงเบน กฎหมายตัวใหม่ที่เริ่มใช้ ในปีงบประมาณ ๒๕๖๓ | | | | ✓ | - ผู้อำนวยกองคลังกำกับดูแลอย่างใกล้ชิด - จัดส่งเจ้าหน้าที่เข้ารับการอบรม และสร้างเครือข่ายกับ อบท.อื่นเพื่อสร้างการเรียนรู้ร่วมกัน แลกเปลี่ยนการดำเนินงานซึ่งกันและกัน | - บุคลากรมีความรู้ความเข้าใจในการจัดเก็บภาษีที่ดินและสิ่งปลูกสร้างและระเบียบกฎหมายที่ปฏิบัติหน้าที่ได้ถูกต้องตามระเบียบกฎหมาย | ม.ค.-ก.ย.๖๔ กองคลัง |

แบบ RM-๒

การจัดการและควบคุมความเสี่ยงตามแผนบริหารจัดการความเสี่ยง ประจำปีงบประมาณ พ.ศ.๒๕๖๔
วันที่ ๑๔ ธันวาคม ๒๕๖๓

ยุทธศาสตร์ที่ ๑ การพัฒนาโครงสร้างพื้นฐาน

วัตถุประสงค์ : เพื่อก่อสร้างโครงสร้างพื้นฐาน

ตัวชี้วัดและเป้าหมาย : เป็นไปตามระเบียบกฎหมายและหนังสือสั่งการ

งบประมาณ : - บาท

หน่วยงาน : กองช่าง

| รหัส | แผนงาน/โครงการ/กิจกรรม | การจัดการที่มีอยู่ | | ความเสี่ยงที่เหลืออยู่ | ระบุวิธีการจัดการความเสี่ยง | | | | วิธีการ/มาตรการจัดการความเสี่ยง | ผลที่คาดว่าจะได้รับ | ระยะเวลาดำเนินการและผู้รับผิดชอบ | |
|------|---|--------------------|-------|------------------------|---|--------|---------|--------------|---------------------------------|---|--|------------------------|
| | | เพียงพอ | พอใช้ | | ต้องปรับปรุง | ยกเลิก | ถ่ายโอน | ลดความเสี่ยง | | | | กิจกรรม |
| ๐๓๐๑ | กิจกรรมดำเนินการประมาณราคาก่อสร้าง วิธีการจัดการความเสี่ยงที่มีอยู่ - ให้ผู้มีความรู้ด้านการประเมินราคาก่อสร้างตรวจสอบราคาก่อสร้างตรงงานซ่อมอีกครั้ง - ใช้ราคาวัสดุก่อสร้างของพาณิชย์จังหวัด ที่เป็นข้อมูลปัจจุบันมากที่สุด ในการประมาณราคาก่อสร้าง และส่วนที่ไม่มีราคาจากพาณิชย์จังหวัดให้ใช้ราคาจากร้านค้าที่มาตรฐานอย่างน้อย ๓ ร้านค้า | ✓ | ✓ | | ต้นขบวนการปฏิบัติงาน -การประมาณราคาก่อสร้างล่าช้า และข้อมูลการประมาณราคาก่อสร้างอาจเกิดความผิดพลาดได้ | | | | ✓ | -จัดส่งบุคลากรเข้ารับการอบรมความรู้ด้านการประมาณราคาก่อสร้าง - ตรวจสอบข้อมูลอีกครั้ง และผู้อำนวยการกองช่างติดตาม กำกับดูแลอย่างใกล้ชิด | บุคลากรมีความรู้ การประมาณการก่อสร้างและประมาณการถูกต้องรวดเร็วตามระเบียบกฎหมายที่ | ม.ค.-ก.ย.๖๔ กองช่าง |

แบบ RM-๒

การจัดการและความควบคุมความเสี่ยงตามแผนบริหารจัดการความเสี่ยง ประจำปีงบประมาณ พ.ศ.๒๕๖๔
วันที่ ๑๔ ธันวาคม ๒๕๖๓

ยุทธศาสตร์ที่ ๒ การส่งเสริมและพัฒนาคุณภาพให้กับประชาชน

วัตถุประสงค์ : เพื่อส่งเสริมและสนับสนุนการศึกษา ศาสนาและวัฒนธรรม

ตัวชี้วัดและเป้าหมาย : เป็นไปตามระเบียบกฎหมายและหนังสือสั่งการ

งบประมาณ : - บาท

หน่วยงาน : กองการศึกษา

| รหัส | แผนงาน/โครงการ/กิจกรรม | การจัดการที่มีอยู่ | | | ความเสี่ยงที่เหลืออยู่ | ระเบียบวิธีการจัดการความเสี่ยง | | | | วิธีการ/มาตรการจัดการความเสี่ยง | ผลที่คาดว่าจะได้รับ | ระยะเวลาดำเนินการและผู้รับผิดชอบ |
|------|---|--------------------|-------|--------------|---|--------------------------------|------------|---------|--------------|--|--|----------------------------------|
| | | เพียงพอ | พอใช้ | ต้องปรับปรุง | | ยอมรับ | หลีกเลี่ยง | ถ่ายโอน | ลดความเสี่ยง | | | |
| ๐๔๐๑ | กิจกรรมงานบริหารการศึกษา วิธีการจัดการความเสี่ยงที่มีอยู่ -แต่งตั้งเจ้าหน้าที่รักษาราชการ แทนผู้อำนวยการกองการศึกษาและตำแหน่งอื่น ๆ ที่เกี่ยวข้องตามระเบียบ ฯ | | | ✓ | ต้นทศวรรษปฏิบัติงาน -ไม่มีบุคลากรด้านสายงานบริหารผู้อำนวยการกองการศึกษา | | | | ✓ | -สรรหาผู้อำนวยการกองการศึกษา และจัดส่งนักวิชาการศึกษาเข้ารับการอบรมเพื่อสามารถปฏิบัติหน้าที่ช่วยเหลือรักษาการแทนผู้อำนวยการกอง | -งานบริหารการศึกษามีประสิทธิภาพและประสิทธิผล | ม.ค.-ก.ย.๖๔ กองการศึกษา |
| ๐๔๐๒ | กิจกรรมงานส่งเสริมการศึกษา ศาสนา และวัฒนธรรม วิธีการจัดการความเสี่ยงที่มีอยู่ -แต่งตั้งเจ้าหน้าที่รักษาราชการแทนผู้อำนวยการกองการศึกษาและตำแหน่งอื่น ๆ ที่เกี่ยวข้องตามระเบียบ ฯ | | | ✓ | ต้นทศวรรษปฏิบัติงาน -ไม่มีบุคลากรด้านสายงานบริหารผู้อำนวยการกองการศึกษา | | | | ✓ | -จัดส่งนักวิชาการศึกษาเข้ารับการอบรมความรู้ | -งานส่งเสริมการศึกษามีประสิทธิภาพและประสิทธิผล | ม.ค.-ก.ย.๖๔ กองการศึกษา |

แผนบริหารจัดการความเสี่ยง ประจำปีงบประมาณ พ.ศ.๒๕๖๔
หน่วยงานสำนักปลัดเทศบาล

แบบ RM-๓

| รหัส | แผนงาน/โครงการ/ กิจกรรม | มาตรการ จัดการความเสี่ยง | เป้าหมาย/ผลสำเร็จของ มาตรการจัดการความ เสี่ยง | ปีงบประมาณ พ.ศ.๒๕๖๔ | | | | | | | | | | | ผู้รับผิดชอบ | งบประมาณ (บาท) (ถ้ามี) | |
|------|---|---|---|---------------------|------|------|------|------|-------|-------|------|-------|------|------|--------------|------------------------------|-----------|
| | | | | ท.ค. | พ.ย. | ธ.ค. | ม.ค. | ก.พ. | มี.ค. | เม.ย. | พ.ค. | มิ.ย. | ก.ค. | ส.ค. | | | ก.ย. |
| ๐๑๐๑ | โครงการเบี้ยยังชีพ ผู้สูงอายุ ด้านการปฏิบัติงาน ๑. ผู้สูงอายุที่อยู่โดย ไม่แจ้งงานสวัสดิการ สังคม เทศบาลตำบลก พรหมทราบ | -เพิ่มช่องทางกา รประชาสัมพันธ์ให้ ผู้สูงอายุ เกี่ยวกับ สิทธิของตนเองใน การเข้าถึงสวัสดิการ ของรัฐเพิ่มมากขึ้น | -ผู้สูงอายุมีความ เข้าใจเกี่ยวกับสิทธิของ ตนเองในการเข้าถึง สวัสดิการของรัฐเพิ่มมา ขึ้น และมาแจ้งย้ายที่อยู่ ตามระเบียบทำให้สิทธิได้รับ เบี้ยยังชีพ | ← | | | | | | | | | | | | สำนักปลัด | ๕,๒๑๐,๔๐๐ |
| ๐๑๐๒ | โครงการเบี้ยยังชีพ ผู้สูงอายุ ด้านการเงิน ๑. ผู้สูงอายุแล้วไม่ จำหน่ายออกจากระบบ การเบิกจ่ายเงิน ทำให้ เบิกเงินโดยไม่มีสิทธิ | -ผู้บังคับบัญชา ตรวจสอบการ เบิกจ่ายสม่ำเสมอ และแบ่งงาน บทบาท หน้าที่ของบุคลากรใน งานสวัสดิการและ สังคมให้ชัดเจน | -การเบิกจ่ายเป็นไปตาม ระเบียบ กฎหมาย | ← | | | | | | | | | | | | สำนักปลัด | ๕,๒๑๐,๔๐๐ |

(ลงชื่อ)...จำเอก.....

(พงษ์รัช บำรุง)
หัวหน้าสำนักปลัด

(ลงชื่อ).....

อนุมัติโดย (นายสุนทร สันติมิตร)
นายกเทศมนตรีตำบลกพรหม

แผนการบริหารจัดการความเสี่ยง ประจำปีงบประมาณ พ.ศ.๒๕๖๔

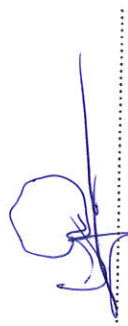
เทศบาลตำบลกพรหม

แบบ RM-๓

แผนการบริหารจัดการความเสี่ยง ประจำปีงบประมาณ พ.ศ.๒๕๖๔
หน่วยงานกองคลัง

| รหัส | แผนงาน/โครงการ/ กิจกรรม | มาตรการ จัดการความเสี่ยง | เป้าหมาย/ผลสำเร็จของ มาตรการจัดการความ เสี่ยง | ปีงบประมาณ พ.ศ.๒๕๖๔ | | | | | | | | | | | ผู้รับผิดชอบ | งบประมาณ (บาท) (ถ้ามี) | | | |
|------|---|---|--|---------------------|------|------|------|-------|-------|------|-------|------|------|------|--------------|------------------------------|--|---------|---|
| | | | | พ.ย. | ธ.ค. | ม.ค. | ก.พ. | มี.ค. | เม.ย. | พ.ค. | มิ.ย. | ก.ค. | ส.ค. | ก.ย. | | | | | |
| ๐๒๐๑ | กิจกรรมงานจัดเก็บ รายได้ พัฒนาระบบปฏิบัติงาน -บุคลากรผู้ปฏิบัติงาน งานด้านจัดเก็บรายได้ ขาดความรู้และความ เข้าใจในการจัดเก็บภาษี ที่ดินและสิ่งปลูกสร้าง และระเบียบกฎหมายที่ เกี่ยวข้องซึ่งเป็น ใหม่ที่ใช้เริ่มใช้ใน ปีงบประมาณ ๒๕๖๓ | -ผู้อำนวยการกอง คลังกำกับดูแลอย่าง ใกล้ชิด จัดส่ง เจ้าหน้าที่เข้ารับการ อบรม และสร้าง เครือข่ายกับ อปท. อื่นเพื่อสร้างการ เรียนรู้ร่วมกัน แลกเปลี่ยนการ ดำเนินงานซึ่งกัน และกัน | -งานจัดเก็บรายได้ในการ จัดเก็บภาษีที่ดินและสิ่งปลูก สร้างมีความถูกต้องและจัดเก็บ ภาษีได้อย่างมีประสิทธิภาพ และประสิทธิผล | ← | | | | | | | | | | | | | | กองคลัง | - |

 (ลงชื่อ).....
 จิตพิทักษ์ ตันตอง (นางสาววัชรินทร์ บุญมัน)
 ผู้อำนวยการกองคลัง

 (ลงชื่อ).....
 อนุมรีตโตย (นายสุนทร สันติมิตร)
 นายกเทศมนตรีตำบลตากพรหม

แผนบริหารจัดการความเสี่ยง ประจำปีงบประมาณ พ.ศ.๒๕๖๔

หน่วยงานกองช่าง

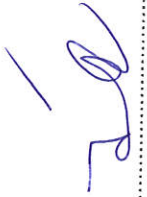
แบบ RM-๓

| รหัส | แผนงาน/โครงการ/กิจกรรม | มาตรการจัดการความเสี่ยง | เป้าหมาย/ผลสำเร็จของมาตรการจัดการความเสี่ยง | ปีงบประมาณ พ.ศ.๒๕๖๔ | | | | | | | | | | ผู้รับผิดชอบ | งบประมาณ (บาท) (ถ้ามี) | | |
|------|--|---|---|---------------------|------|------|------|------|-------|-------|------|-------|------|--------------|------------------------|---------|------|
| | | | | ต.ค. | พ.ย. | ธ.ค. | ม.ค. | ก.พ. | มี.ค. | เม.ย. | พ.ค. | มิ.ย. | ก.ค. | | | ส.ค. | ก.ย. |
| ๐๓๐๑ | กิจกรรมด้านการประมาณราคาก่อสร้าง ด้านภายในปฏิบัติงาน -การประมาณราคา ก่อสร้างล่าช้า และข้อมูล การประมาณราคา ก่อสร้างอาจเกิดความผิดพลาดได้ | -จัดส่งบุคลากรเข้ารับ การอบรมความรู้ด้าน การประมาณราคา ก่อสร้างตรวจทาน ข้อมูลอีกครั้ง และ ผู้อำนวยการกองช่าง ติดตาม กำกับดูแล อย่างใกล้ชิด | -งานประมาณการราคา ก่อสร้างมีความถูกต้องและ มีประสิทธิภาพและ ประสิทธิผล | | | | | | | | | | | | | กองช่าง | - |

(ลงชื่อ).....

จัดทำโดย (นางลักษณา โพธิพงษ์)

ผู้อำนวยการกองช่าง



(ลงชื่อ).....

อนุมัติโดย (นายสุนทร สันติมิตร)

นายกเทศมนตรีตำบลเทพรม



แผนบริหารจัดการความเสี่ยง ประจำปีงบประมาณ พ.ศ.๒๕๖๔
หน่วยงานกองการศึกษา

แบบ RM-๓

| รหัส | แผนงาน/โครงการ/ กิจกรรม | มาตรการ จัดการความเสี่ยง | เป้าหมาย/ผลสำเร็จของ มาตรการจัดการความ เสี่ยง | ปีงบประมาณ พ.ศ.๒๕๖๔ | | | | | | | | | | | | ผู้รับผิดชอบ | งบประมาณ (บาท) (ถ้ามี) | | |
|------|--|--|--|---------------------|------|------|------|------|-------|-------|------|-------|------|------|------|--------------|------------------------------|-----------------|---|
| | | | | ต.ค. | พ.ย. | ธ.ค. | ม.ค. | ก.พ. | มี.ค. | เม.ย. | พ.ค. | มิ.ย. | ก.ค. | ส.ค. | ก.ย. | | | | |
| ๐๔๐๑ | กิจกรรมงานบริหาร การศึกษา ด้านความปลอดภัย -ไม่มีบุคลากรด้านสาย งานบริหารผู้อำนวยการ กองการศึกษา | -จัดส่งบุคลากรเข้ารับ การอบรมความรู้ด้าน การประเมินราคา ก่อสร้างตรวจทาน ข้อมูลอีกครั้ง และ ผู้อำนวยการกองช่าง ติดตาม กำกับดูแล อย่างใกล้ชิด | -งานบริหารการศึกษามี ประสิทธิภาพและ ประสิทธิผล | | | | | | | | | | | | | | | กอง การศึกษา | - |
| ๐๔๐๒ | กิจกรรมงานส่งเสริม การศึกษา ศาสนา และวัฒนธรรม ด้านความปลอดภัย -ไม่มีบุคลากรด้านสาขา บริหารผู้อำนวยการกอง การศึกษา | -จัดส่งนักวิชาการ ศึกษาเข้ารับการ อบรมความรู้ | -งานส่งเสริมการศึกษา ศาสนาและวัฒนธรรมมี ประสิทธิภาพและ ประสิทธิผล | | | | | | | | | | | | | | | กอง การศึกษา | - |

(ลงชื่อ).....
 อดิศักดิ์ โดย (นายสุรินทร์ สันติมิตร)

(ลงชื่อ).....
 นายเกษมมนตรี ตำบลทพรรม

ภาคผนวก



คำสั่งเทศบาลตำบลตกพรหม

ที่ ๔๙๖/๒๕๖๓

เรื่อง แต่งตั้งคณะกรรมการบริหารจัดการความเสี่ยงของเทศบาลตำบลตกพรหม

อาศัยอำนาจตามความในมาตรา ๗๙ แห่งพระราชบัญญัติวินัยการเงินการคลังของรัฐ พ.ศ. ๒๕๖๑ ข้อ ๓ หลักเกณฑ์กระทรวงการคลังว่าด้วยมาตรฐานและหลักเกณฑ์ปฏิบัติการบริหารจัดการความเสี่ยงสำหรับหน่วยงานของรัฐ พ.ศ. ๒๕๖๒ ข้อ ๔ หลักเกณฑ์ปฏิบัติหลักเกณฑ์ปฏิบัติการบริหารจัดการความเสี่ยงสำหรับหน่วยงานของรัฐ และหนังสือกระทรวงการคลัง ที่ กค ๐๔๐๙.๔/ว๒๓ ลงวันที่ ๑๙ มีนาคม ๒๕๖๒

เพื่อให้การบริหารจัดการความเสี่ยงของเทศบาลตำบลตกพรหม บรรลุตามวัตถุประสงค์ตามยุทธศาสตร์ที่เทศบาลตำบลตกพรหมกำหนด จึงแต่งตั้งคณะกรรมการบริหารจัดการความเสี่ยงของเทศบาลตำบลตกพรหม ดังต่อไปนี้

- | | |
|--------------------------------------|----------------------|
| ๑. รองนายกเทศมนตรีตำบลตกพรหม คนที่ ๑ | ประธานคณะกรรมการ |
| ๒. ปลัดเทศบาลตำบลตกพรหม | คณะกรรมการ |
| ๓. ผู้อำนวยการกองคลัง | คณะกรรมการ |
| ๔. ผู้อำนวยการกองช่าง | คณะกรรมการ |
| ๕. ผู้อำนวยการกองการศึกษา | คณะกรรมการ |
| ๖. หัวหน้าสำนักปลัด | คณะกรรมการ/เลขานุการ |
| ๗. นักวิเคราะห์นโยบายและแผน | ผู้ช่วยเลขานุการ |
| ๘. ผู้ช่วยนักวิเคราะห์นโยบายและแผน | ผู้ช่วยเลขานุการ |

โดยให้คณะกรรมการการบริหารจัดการความเสี่ยงของเทศบาลตำบลตกพรหม มีหน้าที่ จัดทำแผนการบริหารจัดการความเสี่ยง ติดตามประเมินผลการบริหารจัดการความเสี่ยง จัดทำรายงานผลตามแผนการบริหารจัดการความเสี่ยง และพิจารณาทบทวนแผนการบริหารจัดการความเสี่ยง อื่น ๆ ตามที่นายกเทศมนตรีมอบหมาย

ทั้งนี้ ตั้งแต่บัดนี้เป็นต้นไป

สั่ง ณ วันที่ ๘ เดือน ธันวาคม พ.ศ. ๒๕๖๓

(นายสุนทร สันติมิตร)

นายกเทศมนตรีตำบลตกพรหม

